



دليل بطاقات مجالات ومؤشرات - التصنيف السعودي لمؤسسات التعليم العالي (الفئة التعليمية والشاملة) V2.02-2023

الإدارة العامة لبرامج التصنيف
هيئة تقويم التعليم والتدريب

بِسْمِ اللَّهِ الرَّحْمَنِ الرَّحِيمِ

تعتبر هذه الوثيقة سرية وتلتزم الجهة المستلمة لهذه الوثيقة بالمحافظة على سريتها وتمنع من تداولها أو نسخها أو تحريرها أو استعمال محتوياتها في غير الغرض المخصص لها والمتعلق بتصنيف مؤسسات التعليم العالي، وعلى أن يقتصر استعمال المعلومات الواردة في هذه الوثيقة على الجهة فقط أو أحد الفروع التابعة لها.



المحتويات

رقم الصفحة	المجالات والمؤشرات	
	مجال: جودة التعليم والتعلم	
٦	مؤشر تقييم معارف ومهارات الخريجين	١
٧	مؤشر التخرج فى الوقت المحدد	٢
٩	مؤشر معدل أعضاء هيئة التدريس / الطلاب	٣
١٢	مؤشر معدل أعضاء هيئة التدريس (حملة الدكتوراه)	٤
١٤	مؤشر تقييم الطالب للتجربة التعليمية	٥
١٦	مؤشر تقييم أعضاء هيئة التدريس ومن فى حكمهم للبيئة التعليمية	٦
١٧	مؤشر استبقاء الطلاب	٧
١٩	مؤشر تبادل الطلاب والتدريب التعاونى	٨
٢١	مؤشر الاعتماد المؤسسى	٩
٢٢	مؤشر البرامج المعتمدة وطنياً / دولياً	١٠
مجال: النشاط البحثي		
٢٤	مؤشر الاقتباسات للأوراق العلمية المصنفة	١١
٢٦	مؤشر الاقتباسات ضمن مجلات Q1	١٢
٢٨	مؤشر النشر العلمي ضمن أكثر ١٠٪ اقتباساً	١٣
٢٩	مؤشر النشر العلمى فى المجلات العلمية المصنفة	١٤
٣١	مؤشر النشر العلمى فى المجلات المصنفة للعاملين بدوام كامل من أعضاء هيئة التدريس FTE	١٥
٣٣	مؤشر الكتب والفصول المنشورة	١٦
٣٥	مؤشر ميزانية البحث العلمى	١٧
٣٦	مؤشر التمويل البحثي من جهات خارجية	١٨
مجال: الابتكار ونقل المعرفة		
٣٧	مؤشر نشاط براءات الاختراع المسجلة	١٩
٣٨	مؤشر الشركات والمؤسسات الريادية والناشئة	٢٠
٣٩	مؤشر اتفاقيات الترخيص	٢١
٤٠	مؤشر الجوائز البحثية	٢٢
٤١	مؤشر تبادل أعضاء هيئة التدريس (حملة الدكتوراه)	٢٣
مجال المواطنة مع سوق العمل		
٤٢	مؤشر التوظيف	٢٤
٤٤	مؤشر اتساق وظائف الخريجين مع تخصصاتهم	٢٥
٤٦	مؤشر رواتب الخريجين	٢٦
مجال: الخدمة المجتمعية		

٤٨	مؤشر المسؤولية المجتمعية	٢٧
٤٩	مؤشر التطوع	٢٨
المراجع		
٥٠	المراجع	

دليل البطاقات الفئة التعليمية والشاملة

يشتمل هذا الدليل على موجز لمجالات ومؤشرات التصنيف السعودي لمؤسسات التعليم العالي للفئة التعليمية والشاملة.

مجال جودة التعليم والتعلم: مؤشر (تقييم معارف ومهارات الخريجين)

معلومات المجال	رمز المجال	الفئة الشاملة		الفئة التعليمية
		اسم المجال	D01	D01
معلومات المجال الفرعي <td>رمز المجال الفرعي <td>S01 <td>S01 <td>S01 </td></td></td></td>	رمز المجال الفرعي <td>S01 <td>S01 <td>S01 </td></td></td>	S01 <td>S01 <td>S01 </td></td>	S01 <td>S01 </td>	S01
	وزن المجال الفرعي <td>9 % <td>18 % <td>70 % </td></td></td>	9 % <td>18 % <td>70 % </td></td>	18 % <td>70 % </td>	70 %
معلومات المؤشر <td>رمز المؤشر <td>C02D01S01I01 <td>C01D01S01I01 <td>اسم المؤشر </td></td></td></td>	رمز المؤشر <td>C02D01S01I01 <td>C01D01S01I01 <td>اسم المؤشر </td></td></td>	C02D01S01I01 <td>C01D01S01I01 <td>اسم المؤشر </td></td>	C01D01S01I01 <td>اسم المؤشر </td>	اسم المؤشر
	وزن المؤشر <td>5 % <td>10 % <td>تقييم معارف ومهارات الخريجين</td> </td></td>	5 % <td>10 % <td>تقييم معارف ومهارات الخريجين</td> </td>	10 % <td>تقييم معارف ومهارات الخريجين</td>	تقييم معارف ومهارات الخريجين
تعريف المؤشر	متوسط تقييم معارف ومهارات خريجي البكالوريوس الذين حصلوا على وظيفة (حسب الإطار الزمني المحدد).			
تعريف مرتبطة	<p>١. تقييم معارف ومهارات الخريجين: هو عملية للحكم على ما اكتسبه الخريجون من معارف ومهارات من البرامج التعليمية، وذلك من خلال استطلاع أعدته هيئة تقويم التعليم والتدريب، بهدف تقييم مستوى معارف ومهارات خريجي المؤسسة التعليمية.</p> <p>٢. العام الخاضع للتصنيف: فترة جمع البيانات المحدد والخاضعة للتصنيف من قبل هيئة تقويم التعليم والتدريب، خلال العام الدراسي.</p> <p>٣. العام الدراسي: فصلان دراسيان أو أكثر وفصل صيفي إن وجد. أو أربع مستويات أو أكثر ومستوى صيفي أو مستويين صيفيين إن وجد.</p>			
القيمة المستهدفة	القيمة العظمى (تنافسية)			
منهجية الحساب	<p>نسب التالي من نتائج الاستبانات:</p> <p>١. متوسط تقييم مهارات الخريجين.</p> <p>٢. نسبة الذين أجابوا على الاستبيان (يحدد وزن لنسبة الذين أجابوا على الاستطلاع)</p>			
البيانات المطلوبة	<p>١. إرفاق قائمة بيانات التواصل مع خريجي البكالوريوس حسب الإطار الزمني المحدد.</p> <p>٢. عدد خريجي البكالوريوس في قوائم بيانات التواصل، حسب الإطار الزمني المحدد.</p> <p>٣. إرفاق قائمة بيانات التواصل مع أصحاب العمل لخريجي البكالوريوس حسب الإطار الزمني المحدد</p> <p>٤. عدد أصحاب العمل في قوائم بيانات التواصل لخريجي البكالوريوس حسب الإطار الزمني المحدد.</p> <p>٥. إجمالي عدد خريجي البكالوريوس حسب الإطار الزمني المحدد.</p> <p>٦. إجمالي عدد الذين حصلوا على وظيفة من خريجي البكالوريوس، حسب الإطار الزمني المحدد.</p>			
الإطار الزمني	عام دراسي			
مصدر البيانات	مؤسسات التعليم العالي، المرصد الوطني للعمل (هدف)، هيئة تقويم التعليم والتدريب			
مصدر التحقق من البيانات	مؤسسات التعليم العالي			



مجال جودة التعليم والتعلم: مؤشر (التخرج في الوقت المحدد)

		الفئة التعليمية	الفئة الشاملة	رمز المجال	معلومات المجال
جودة التعليم والتعلم	اسم المجال	D01	D01	رمز المجال	
		70%	36%	وزن المجال	
المخرجات التعليمية	اسم المجال الفرعي	S01	S01	رمز المجال الفرعي	معلومات المجال الفرعي
		18%	9%	وزن المجال الفرعي	
التخرج في الوقت المحدد	اسم المؤشر	C01D01S01I02	C02D01S01I02	رمز المؤشر	معلومات المؤشر
		8 %	4 %	وزن المؤشر	
نسبة تخرج طلاب البكالوريوس (بدوام كامل أو ما يكافئه) خلال المدة النظامية للتخرج من البرنامج، في العام الخاضع للتصنيف.					تعريف المؤشر
<p>١. طلاب البكالوريوس: الطلاب الذين يسعون للحصول على الدرجة الجامعية الأولى على المستوى (٦) أو برامج الدرجة الأولى طويلة الأمد على المستوى (٧)، حسب التصنيف السعودي الموحد للمستويات والتخصصات التعليمية.</p> <p>٢. التخرج في الوقت المحدد: التخرج خلال المدة النظامية لبرامج البكالوريوس، على سبيل المثال: في البرنامج الذي مدته أربع سنوات، وكانت سنة القبول للطلاب هي الفصل الأول عام ٢٠١٢-٢٠١٣ يكون تخرج في الوقت المحدد عندما يتخرج نهاية السنة الأكاديمية ٢٠١٥-٢٠١٦.</p> <p>٣. المدة النظامية لبرامج البكالوريوس: مدة برامج الدرجة الجامعية والتي تستغرق مدة تتباين من برنامج إلى آخر، حيث تتراوح في الغالب بين ثلاث سنوات، وست سنوات من التعليم، حسب التصنيف السعودي الموحد للمستويات والتخصصات التعليمية.</p> <p>٤. الدوام الكامل أو ما يكافئه للطلاب: عدد وحدات الدراسة التي يجب على الطالب التسجيل فيها في فصل (أو عام) دراسي ويتحدد الحد الأعلى والأدنى من قبل المؤسسة التعليمية.</p> <p>٥. الطلاب المقبولون: خريجو المرحلة الثانوية الذين قبلوا للدراسة في المؤسسة التعليمية.</p> <p>٦. خريجو البكالوريوس: يشمل خريجي الفصل الدراسي الأول، وخريجي الفصل الدراسي الثاني، وخريجي الفصل الدراسي الثالث أو الصيفي (إن وجد).</p> <p>٧. العام الخاضع للتصنيف: فترة جمع البيانات المحدد والخاضعة للتصنيف من قبل هيئة تقويم التعليم والتدريب، خلال العام الدراسي.</p> <p>٨. العام الدراسي: فصلان دراسيان أو أكثر وفصل صيفي إن وجد. أو أربع مستويات أو أكثر ومستوى صيفي أو مستويين صيفيين إن وجد.</p>					تعاريف مرتبطة
القيمة العظمى (تنافسية)					القيمة المستهدفة
نسبة طلاب البكالوريوس الذين تخرجوا خلال المدة النظامية للتخرج إلى إجمالي عدد خريجي البكالوريوس في العام الخاضع للتصنيف.					منهجية الحساب



١. إجمالي عدد خريجي البكالوريوس في العام الخاضع للتصنيف.	البيانات المطلوبة
٢. إجمالي عدد خريجي البكالوريوس في العام الخاضع للتصنيف لكل مجال تعليمي.	
٣. إجمالي عدد طلاب البكالوريوس الذين تخرجوا خلال المدة النظامية للتخرج من البرنامج في العام الخاضع للتصنيف.	
٤. إجمالي عدد طلاب البكالوريوس الذين تخرجوا خلال المدة النظامية للتخرج من البرنامج حسب الإطار الزمني المحدد في كل مجال تعليمي.	
٥. عدد برامج البكالوريوس الدراسية التي تتطلب الحصول على حد أدنى للتخرج من المعدل التراكمي في مواد التخصص.	
عام دراسي	الإطار الزمني
مؤسسات التعليم العالي	مصدر البيانات
وزارة التعليم	مصدر التحقق من البيانات

مجال جودة التعليم والتعلم: مؤشر: (معدل أعضاء هيئة التدريس/الطلاب)

معلومات المجال	رمز المجال	وزن المجال	الفئة الشاملة	الفئة التعليمية	اسم المجال	جودة التعليم والتعلم
			D01	D01		
معلومات المجال الفرعي	رمز المجال الفرعي	وزن المجال الفرعي	S02	S02	اسم المجال الفرعي	البيئة التعليمية
			37%	20%		
معلومات المؤشر	رمز المؤشر	وزن المؤشر	C01D01S02I03	C02D01S02I03	اسم المؤشر	معدل أعضاء هيئة التدريس/الطلاب
			8%	4%		
معدل أعضاء هيئة التدريس إلى الطلاب (بدوام كامل أو ما يكافئه)، في العام الخاضع للتصنيف.						تعريف المؤشر
<p>١. أعضاء هيئة التدريس: هم حملة الدكتوراه من الأساتذة، والأساتذة المشاركين والأساتذة المساعدين.</p> <p>٢. الطلاب: جميع طلاب البكالوريوس وطلاب الدراسات العليا، (في حال وجدت برامج للدراسات العليا).</p> <p>٣. طلاب البكالوريوس: الطلاب الذين يسعون للحصول على الدرجة الجامعية الأولى على المستوى (٦) أو برامج الدرجة الأولى طويلة الأمد على المستوى (٧)، حسب التصنيف السعودي الموحد للمستويات والتخصصات التعليمية.</p> <p>٤. طلاب الدراسات العليا: الطلاب المقيدون في برامج المؤسسة التعليمية لدراسة الماجستير أو الدكتوراه، ولا يشمل المبتعثين.</p> <p>٥. الوحدة التدريسية/الدراسية: المحاضرة النظرية الأسبوعية (أو الدروس السريرية) التي لا تقل مدتها عن خمسين دقيقة، أو الدرس العملي أو الميداني الأسبوعي الذي لا يقل مدته عن مائة دقيقة، وتستمر الوحدة التدريسية فصلاً دراسياً.</p> <p>٦. النصاب التدريسي: عدد الوحدات التدريسية التي يؤديها عضو هيئة التدريس (ومن في حكمهم) حيث أن الحد الأعلى للنصاب التدريسي كالاتي:</p> <ul style="list-style-type: none"> • الأستاذ ١٠ وحدات تدريسية. • الأستاذ المشارك: ١٢ وحدة تدريسية. • الأستاذ المساعد: ١٤ وحدة تدريسية. • المحاضر: ١٦ وحدة تدريسية. • المعيد: ١٦ وحدة تدريسية. • مدرس اللغة: ١٨ وحدة تدريسية. <p>٧. أعضاء هيئة التدريس المفرغين: هم أعضاء هيئة التدريس غير المكلفين بالتدريس أو يؤدون جزءاً من النصاب التدريسي ما بين ثلاث إلى ست ساعات؛ لكونهم مكلفين بأعمال إدارية أو بحثية.</p> <p>٨. الدوام الكامل أو ما يكافئه للطلاب: عدد وحدات الدراسة التي يسمح للطلاب التسجيل فيها في فصل (أو عام) دراسي ويتحدد الحد الأعلى والأدنى من قبل المؤسسة التعليمية.</p> <p>٩. الدوام الكامل أو ما يكافئه لأعضاء هيئة التدريس: العدد القياسي لوحدات العمل في التعليم التي لا تقل عن عدد ساعات يتم تحديدها من قبل المؤسسة التعليمية.</p> <p>١٠. الطلاب المسجلون: هم الطلاب الموجودين على مقاعد الدراسة، بحيث لا يشمل الطلاب المؤجلين والمعتذرين والمنقطعين، والمطوي قيدهم والمفصولين مؤقتاً</p> <p>١١. الطلاب غير المسجلين: هم الطلاب المقيدون في الجامعة وغير موجودين على مقاعد الدراسة، ويشمل الطلاب المؤجلين والمعتذرين والمنقطعين، والمطوي قيدهم والمفصولين مؤقتاً</p>						تعريف مرتبطة

١٢. **الطلاب المعتمدون:** الطلاب المسجلين الذين يعتدزون عن الاستمرار بالدراسة قبل بداية الاختبارات النهائية بأربعة أسابيع على الأقل، للفصل الدراسي، أو قبل بداية الاختبارات النهائية بثمانية أسابيع على الأقل؛ للتخصصات التي تطبق نظام السنة الدراسية.

١٣. **الطلاب المقيدون:** جميع طلاب المؤسسة التعليمية، دون النظر لحالته الأكاديمية، ويشمل المسجلين وغير المسجلين من المعتمدين والمطوي قيدهم والمفصولين مؤقتاً.

١٤. **المجال التعليمي:** هو أوسع حقل، أو فرع، أو نطاق لمحتوى البرامج، في كل مجال من هذه المجالات، يتم إدراج التخصصات التي تقدمها مؤسسات التعليم العالي، والتعليم الفني والمهني، بعد المرحلة الثانوية وفق التصنيف السعودي الموحد للمستويات والتخصصات التعليمية الصادر عام ١٤٤١هـ، والمعتمد من مجلس الوزراء بتاريخ ٢٧ محرم ١٤٤٢ هـ الموافق ١٥ سبتمبر ٢٠٢٠م، والمجالات موضحة بالجدول الآتي:

رمز المجال	المجال	رمز المجال	المجال
٠١	التعليم	٠٦	تقنية الاتصالات والمعلومات
٠٢	الفنون والعلوم الإنسانية	٠٧	الهندسة والتصنيع والبناء
٠٣	العلوم الاجتماعية والصحافة والإعلام	٠٨	الزراعة والحراجه ومصائد الأسماك والبيطرة
٠٤	الأعمال والإدارة والقانون	٠٩	الصحة والرفاه
٠٥	العلوم الطبيعية والرياضيات والإحصاء	١٠	الخدمات

١٥. **العام الخاضع للتصنيف:** فترة جمع البيانات المحدد والخاضعة للتصنيف من قبل هيئة تقويم التعليم والتدريب، خلال العام الدراسي.

١٦. **العام الدراسي:** فصلان دراسيان أو أكثر وفصل صيفي إن وجد. أو أربع مستويات أو أكثر ومستوى صيفي أو مستويين صيفيين إن وجد.

المعدل العام للطلاب إلى أعضاء هيئة التدريس (المعدل الذي يتم بناء عليه حساب المؤشر).

القيمة المستهدفة

معدل الطلاب المسجلين إلى عدد أعضاء هيئة التدريس، مع الأخذ في الاعتبار النصاب التدريسي لأعضاء هيئة التدريس.

منهجية الحساب

١. إجمالي عدد أعضاء هيئة التدريس (بدوام كامل أو ما يكافئه)، في العام الخاضع للتصنيف.
٢. إجمالي عدد أعضاء هيئة التدريس (بدوام كامل أو ما يكافئه)، في العام الخاضع للتصنيف في كل مجال تعليمي.
٣. إجمالي عدد أعضاء هيئة التدريس (بدوام كامل أو ما يكافئه) المفرغين وغير مكلفين بالتدريس في العام الخاضع للتصنيف.
٤. إجمالي عدد أعضاء هيئة التدريس (بدوام كامل أو ما يكافئه) المفرغين ومكلفين بثلاث ساعات تدريسية من نصابهم التدريسي، في العام الخاضع للتصنيف.
٥. إجمالي عدد أعضاء هيئة التدريس (بدوام كامل أو ما يكافئه) المفرغين ومكلفين بست ساعات تدريسية من نصابهم التدريسي؛ في العام الخاضع للتصنيف.
٦. إجمالي عدد طلاب البكالوريوس المقيدين (بدوام كامل أو ما يكافئه)، في العام الخاضع للتصنيف.
٧. إجمالي عدد طلاب البكالوريوس المقيدين (بدوام كامل أو ما يكافئه)، في العام الخاضع للتصنيف في كل مجال تعليمي.

البيانات المطلوبة



٨. إجمالي عدد طلاب البكالوريوس (بدوام كامل أو ما يكافئه) المسجلين؛ في العام الخاضع للتصنيف.
٩. إجمالي عدد طلاب البكالوريوس (بدوام كامل أو ما يكافئه) غير المسجلين؛ في العام الخاضع للتصنيف.
١٠. إجمالي عدد طلاب الدراسات العليا المقيدون (بدوام كامل أو ما يكافئه)، في العام الخاضع للتصنيف.
١١. إجمالي عدد طلاب الدراسات العليا المقيدون (بدوام كامل أو ما يكافئه)، في العام الخاضع للتصنيف في كل مجال تعليمي.
١٢. إجمالي طلاب الدراسات العليا (بدوام كامل أو ما يكافئه) المسجلين؛ في العام الخاضع للتصنيف
١٣. إجمالي عدد طلاب الدراسات العليا (بدوام كامل أو ما يكافئه) غير المسجلين؛ في العام الخاضع للتصنيف.
١٤. إجمالي عدد أعضاء هيئة التدريس (بدوام كامل أو ما يكافئه) مكتملي النصاب التدريسي، في العام الخاضع للتصنيف.

عام دراسي

الإطار الزمني

مؤسسات التعليم العالي

مصدر البيانات

وزارة التعليم

مصدر التحقق من البيانات

مجال جودة التعليم والتعلم: مؤشر: (أعضاء هيئة التدريس (حملة الدكتوراه))

		الفئة التعليمية	الفئة الشاملة	رمز المجال	معلومات المجال
جودة التعليم والتعلم	اسم المجال	D01	D01	رمز المجال	معلومات المجال
		70%	36%	وزن المجال	
البيئة التعليمية	اسم المجال الفرعي	S02	S02	رمز المجال الفرعي	معلومات المجال الفرعي
		37%	20%	وزن المجال الفرعي	
أعضاء هيئة التدريس (حملة الدكتوراه)	اسم المؤشر	C01D01S02I04	C02D01S02I04	رمز المؤشر	معلومات المؤشر
		5%	3%	وزن المؤشر	
نسبة أعضاء هيئة التدريس من حملة الدكتوراه (بدوام كامل أو ما يكافئه).					تعريف المؤشر

١. **أعضاء هيئة التدريس:** هم حملة الدكتوراه من الأساتذة والأساتذة المشاركين والأساتذة المساعدون.

٢. **الدوام الكامل أو ما يكافئه لأعضاء هيئة التدريس:** العدد القياسي لوحدات العمل في التعليم التي لا تقل عن عدد ساعات يتم تحديدها من قبل المؤسسة التعليمية.

٣. **أعضاء هيئة التدريس ومن في حكمهم:** الأساتذة والأساتذة المشاركين والأساتذة المساعدون ومن في حكمهم (يلحق بأعضاء هيئة التدريس وفقاً للائحة المحاضرون والمعيدون، ومدرسو اللغات، ومساعدو الباحثين).

٤. **المجال التعليمي:** هو أوسع حقل، أو فرع، أو نطاق لمحتوى البرامج، في كل مجال من هذه المجالات، يتم إدراج التخصصات التي تقدمها مؤسسات التعليم العالي، والتعليم الفني والمهني، بعد المرحلة الثانوية وفق التصنيف السعودي الموحد للمستويات والتخصصات التعليمية الصادر عام ١٤٤١هـ، والمعتمد من مجلس الوزراء بتاريخ ٢٧ محرم ١٤٤٢ هـ الموافق ١٥ سبتمبر ٢٠٢٠م، والمجالات موضحة بالجدول الآتي:

المجال	رمز المجال	المجال	رمز المجال
تقنية الاتصالات والمعلومات	٠٦	التعليم	٠١
الهندسة والتصنيع والبناء	٠٧	الفنون والعلوم الإنسانية	٠٢
الزراعة والحراة ومصائد الأسماك والبيطرة	٠٨	العلوم الاجتماعية والصحافة والإعلام	٠٣
الصحة والرفاه	٠٩	الأعمال والإدارة والقانون	٠٤
الخدمات	١٠	العلوم الطبيعية والرياضيات والإحصاء	٠٥

تعريف مرتبطة

٥. **العام الخاضع للتصنيف:** فترة جمع البيانات المحدد والخاضعة للتصنيف من قبل هيئة تقويم التعليم والتدريب، خلال العام الدراسي.

٦. **العام الدراسي:** فصلان دراسيان أو أكثر وفصل صيفي إن وجد، أو أربع مستويات أو أكثر ومستوى صيفي أو مستويين صيفيين إن وجد.

القيمة العظمى (تنافسية)

القيمة المستهدفة

نسبة أعضاء هيئة التدريس من حملة الدكتوراه إلى جميع أعضاء هيئة التدريس ومن في حكمهم خلال العام الخاضع للتصنيف.

منهجية الحساب



١. إجمالي عدد أعضاء هيئة التدريس (حملة الدكتوراه) بدوام كامل أو ما يكافئه؛ في العام الخاضع للتصنيف.	البيانات المطلوبة
٢. إجمالي عدد أعضاء هيئة التدريس (حملة الدكتوراه) بدوام كامل أو ما يكافئه؛ في العام الخاضع للتصنيف في كل مجال تعليمي.	
٣. إجمالي عدد أعضاء هيئة التدريس ومن في حكمهم (بدوام كامل أو ما يكافئه)؛ في العام الخاضع للتصنيف.	
٤. إجمالي عدد أعضاء هيئة التدريس ومن في حكمهم (بدوام كامل أو ما يكافئه)؛ في العام الخاضع للتصنيف في كل مجال تعليمي.	
عام دراسي	الإطار الزمني
مؤسسات التعليم العالي	مصدر البيانات
وزارة التعليم	مصدر التحقق من البيانات

مجال جودة التعليم والتعلم: مؤشر (تقييم الطلاب للتجربة التعليمية)

		الفئة التعليمية	الفئة الشاملة	رمز المجال	معلومات المجال
جودة التعليم والتعلم	اسم المجال	D01	D01	رمز المجال	معلومات المجال
		70%	36%	وزن المجال	
البيئة التعليمية	اسم المجال الفرعي	S02	S02	رمز المجال الفرعي	معلومات المجال الفرعي
		37%	20%	وزن المجال الفرعي	
تقييم الطلاب للتجربة التعليمية	اسم المؤشر	C01D01S02I05	C02D01S02I05	رمز المؤشر	معلومات المؤشر
		5 %	3 %	وزن المؤشر	
متوسط تقييم طلاب البكالوريوس للتجربة التعليمية خلال العام الخاضع للتصنيف، من خلال استطلاع رأي.					تعريف المؤشر
<p>١. طلاب البكالوريوس: الطلاب الذين يسعون للحصول على الدرجة الجامعية الأولى على المستوى (٦) أو برامج الدرجة الأولى طويلة الأمد على المستوى (٧)، حسب التصنيف السعودي الموحد للمستويات والتخصصات التعليمية.</p> <p>٢. استطلاع رأي الطلاب: أحد الأدلة على جودة عمليات التعليم والتعلم في المؤسسة التعليمية، ويطبق مرة واحدة كل عام، ويتكون من عدة مستويات متدرجة للموافقة وعدة محاور، مع اعتبار وزن نسبي لكل محور حسب أهميته في عملية التقييم.</p> <p>٣. الطلاب المستجدين: خريجو المرحلة الثانوية الذين قبلوا للدراسة في المؤسسة التعليمية.</p> <p>٤. الطلاب المستمرون: طلاب البكالوريوس المسجلين من الطلاب الذين أنهوا سنة على الأقل في البرنامج.</p> <p>٥. الطلاب المسجلون: هم الطلاب الموجودين على مقاعد الدراسة، بحيث لا يشمل الطلاب المؤجلين والمعتذرين والمنقطعين، والمطوي قيدهم والمفصولين مؤقتاً.</p> <p>٦. العام الخاضع للتصنيف: فترة جمع البيانات المحدد والخاضعة للتصنيف من قبل هيئة تقويم التعليم والتدريب، خلال العام الدراسي.</p> <p>٧. العام الدراسي: فصلان دراسيان أو أكثر وفصل صيفي إن وجد. أو أربع مستويات أو أكثر ومستوى صيفي أو مستويين صيفيين إن وجد.</p>					تعريف مرتبطة
القيمة العظمى (تنافسية)					القيمة المستهدفة
متوسط تقييم طلاب البكالوريوس للتجربة التعليمية (يُحسب من نتائج الاستبانات).					منهجية الحساب
مع الأخذ في الاعتبار أن التقييم يرتبط بنسبة الذين أجابوا على الاستطلاع.					
<p>١. إرفاق قائمة بيانات التواصل مع طلاب البكالوريوس المسجلين من المستجدين في العام الحالي.</p> <p>٢. عدد طلاب البكالوريوس المسجلين من المستجدين في العام الحالي في قائمة بيانات التواصل.</p> <p>٣. إرفاق قائمة بيانات التواصل مع طلاب البكالوريوس المسجلين من المستمرين (أنهوا سنة على الأقل) في العام الحالي.</p> <p>٤. عدد طلاب البكالوريوس المسجلين من المستمرين (أنهوا سنة على الأقل) في العام الحالي في قائمة بيانات التواصل.</p> <p>٥. إجمالي عدد طلاب البكالوريوس المسجلين من المستجدين، في العام الحالي.</p> <p>٦. إجمالي عدد طلاب البكالوريوس المسجلين من المستمرين (أنهوا سنة على الأقل) في العام الحالي.</p>					البيانات المطلوبة
عام دراسي					الإطار الزمني



مؤسسات التعليم العالي
هيئة تقويم التعليم والتدريب
وزارة التعليم

مصدر البيانات

مصدر التحقق من البيانات

مجال جودة التعليم والتعلم: مؤشر (تقييم أعضاء هيئة التدريس ومن في حكمهم للبيئة التعليمية)

		الفئة التعليمية	الفئة الشاملة	رمز المجال	معلومات المجال
جودة التعليم والتعلم	اسم المجال	D01	D01		
		70%	36%	وزن المجال	
البيئة التعليمية	اسم المجال الفرعي	S02	S02	رمز المجال الفرعي	معلومات المجال الفرعي
		37%	20%	وزن المجال الفرعي	
تقييم أعضاء هيئة التدريس ومن في حكمهم للبيئة التعليمية	اسم المؤشر	C01D01S02I0 6	C02D01S02I0 6	رمز المؤشر	معلومات المؤشر
		5%	3%	وزن المؤشر	
متوسط تقييم أعضاء هيئة التدريس ومن في حكمهم للبيئة التعليمية: خلال العام الخاضع للتصنيف، من خلال استطلاع رأي.					تعريف المؤشر
<p>١. أعضاء هيئة التدريس ومن في حكمهم: هم الأساتذة والأساتذة المشاركون والأساتذة المساعدون ومن في حكمهم (يلحق بأعضاء هيئة التدريس وفقاً للائحة المحاضرون والمعيدون، ومدرسو اللغات، ومساعدو الباحثين).</p> <p>٢. استطلاع رأي أعضاء هيئة التدريس ومن في حكمهم: أحد الأدلة على جودة عمليات التعليم والتعلم وجاهزية البنية التحتية لدى المؤسسة التعليمية، يطبق مرة واحدة كل عام في المؤسسة التعليمية، ويتكون من عدة مستويات متدرجة للموافقة وعدة محاور، مع اعتبار وزن نسبي لكل محور حسب أهميته في عملية التقييم.</p> <p>٣. البيئة التعليمية: يعود مصطلح البيئة التعليمية الي المكان الذي تتم فيه العملية التعليمية ويمكن أن يتضمن مصطلح البيئة التعليمية إلى نهج تعليمي، أو سياق ثقافي، أو بيئة مادية، أو بنية تحتية، أو أدوات ومصادر تعليمية، أو تقنية يتم استثمارها في البيئة التعليمية بداخل المؤسسة التعليمية.</p> <p>٤. الدوام الكامل أو ما يكافئه لأعضاء هيئة التدريس ومن في حكمهم: العدد القياسي لوحدات العمل في التعليم التي لا تقل عن عدد ساعات يتم تحديدها من قبل المؤسسة التعليمية.</p> <p>٥. العام الخاضع للتصنيف: فترة جمع البيانات المحدد والخاضعة للتصنيف من قبل هيئة تقويم التعليم والتدريب، خلال العام الدراسي.</p> <p>٦. العام الدراسي: فصلان دراسيان أو أكثر وفصل صيفي إن وجد. أو أربع مستويات أو أكثر ومستوى صيفي أو مستويين صيفيين إن وجد.</p>					تعريف مرتبطة
القيمة العظمى (تنافسية)					القيمة المستهدفة
يحسب متوسط تقييم أعضاء هيئة التدريس ومن في حكمهم للبيئة التعليمية. من نتائج الاستبانات:					منهجية الحساب
مع الأخذ بالاعتبار نسبة أعضاء هيئة التدريس ومن في حكمهم الذين أجابوا على الاستطلاع					البيانات المطلوبة
١. إجمالي عدد أعضاء هيئة التدريس ومن في حكمهم (بدوام كامل أو ما يكافئه)، في العام الخاضع للتصنيف.					
٢. إرفاق قائمة بيانات التواصل مع أعضاء هيئة التدريس ومن في حكمهم في العام الحالي.					
٣. عدد أعضاء هيئة التدريس ومن في حكمهم في قائمة بيانات التواصل.					
عام دراسي					الإطار الزمني
مؤسسات التعليم العالي، هيئة تقويم التعليم والتدريب					مصدر البيانات



مجال جودة التعليم والتعلم: مؤشر (استبقاء الطلاب)

معلومات المجال	رمز المجال	الغئة الشاملة	الغئة التعليمية	اسم المجال	
				اسم المجال	جودة التعليم والتعلم
معلومات المجال الفرعي	رمز المجال الفرعي	S02	S02	اسم المجال الفرعي	البيئة التعليمية
	وزن المجال الفرعي	20%	37%		
معلومات المؤشر	رمز المؤشر	C02D01S02I07	C01D01S02I07	اسم المؤشر	استبقاء الطلاب
	وزن المؤشر	4%	8%		

معدل استبقاء طلاب البكالوريوس (بدوام كامل أو ما يكافئه) في العام الخاضع للتصنيف.

تعريف المؤشر

1. **طلاب البكالوريوس:** الطلاب الذين يسعون للحصول على الدرجة الجامعية الأولى على المستوى (٦) أو برامج الدرجة الأولى طويلة الأمد على المستوى (٧)، حسب التصنيف السعودي الموحد للمستويات والتخصصات التعليمية.
2. **استبقاء الطلاب:** يمثل الجهود التي تبذلها المؤسسة التعليمية للمحافظة على طلابها من التسرب، ويقاس للطلاب المستجدين بالفرق بين عدد طلاب البكالوريوس المقبولين (قبل عام) والذين اجتازوا السنة الأولى (خلال عام) في العام الخاضع للتصنيف.
3. **الدوام الكامل أو ما يكافئه للطلاب:** عدد وحدات الدراسة التي يسمح للطلاب التسجيل فيها في فصل (أو عام) دراسي ويتحدد الحد الأعلى والأدنى من قبل المؤسسة التعليمية.
4. **الطلاب المستجدون:** طلاب البكالوريوس المسجلون من المقبولين في العام الخاضع للتصنيف.
5. **الطلاب المقبولون:** خريجو المرحلة الثانوية الذين قبلوا للدراسة في المؤسسة التعليمية.
6. **المجال التعليمي:** هو أوسع حقل، أو فرع، أو نطاق لمحتوى البرامج، في كل مجال من هذه المجالات، يتم إدراج التخصصات التي تقدمها مؤسسات التعليم العالي، والتعليم الفني والمهني، بعد المرحلة الثانوية وفق التصنيف السعودي الموحد للمستويات والتخصصات التعليمية الصادر عام ١٤٤١هـ، والمعتمد من مجلس الوزراء بتاريخ ٢٧ محرم ١٤٤٢ هـ الموافق ١٥ سبتمبر ٢٠٢٠م، والمجالات موضحة بالجدول الآتي:

تعريف مرتبطة

رمز المجال	المجال	رمز المجال	المجال
٠١	التعليم	٠٦	تقنية الاتصالات والمعلومات
٠٢	الفنون والعلوم الإنسانية	٠٧	الهندسة والتصنيع والبناء
٠٣	العلوم الاجتماعية والصحافة والإعلام	٠٨	الزراعة والحراة ومصائد الأسماك والبيطرة
٠٤	الأعمال والإدارة والقانون	٠٩	الصحة والرفاه
٠٥	العلوم الطبيعية والرياضيات والإحصاء	١٠	الخدمات



٧. **العام الخاضع للتصنيف:** فترة جمع البيانات المحدد والخاضعة للتصنيف من قبل هيئة تقويم التعليم والتدريب، خلال العام الدراسي.

٨. **العام الدراسي:** فصلان دراسيان أو أكثر وفصل صيفي إن وجد، أو أربع مستويات أو أكثر ومستوى صيفي أو مستويين صيفيين إن وجد.

القيمة العظمى (تنافسية)

القيمة المستهدفة

يقاس بنسبة الطلاب الذين أنهوا السنة الأولى في العام الخاضع للتصنيف.

منهجية الحساب

١. إجمالي عدد طلاب البكالوريوس (بدوام كامل أو ما يكافئه) المقبولين في العام الذي يسبق العام الخاضع للتصنيف.

٢. إجمالي عدد طلاب البكالوريوس (بدوام كامل أو ما يكافئه) المقبولين في العام الذي يسبق العام الخاضع للتصنيف في كل مجال تعليمي.

٣. إجمالي عدد طلاب البكالوريوس (بدوام كامل أو ما يكافئه) المقبولين في العام الذي يسبق العام الخاضع للتصنيف الذين أنهوا متطلبات العام الأول خلال عام أكاديمي.

البيانات المطلوبة

٤. إجمالي عدد طلاب البكالوريوس (بدوام كامل أو ما يكافئه) المقبولين في العام الذي يسبق العام الخاضع للتصنيف الذين لم ينهوا متطلبات العام الأول خلال عام أكاديمي.

عام دراسي

الإطار الزمني

مؤسسات التعليم العالي

مصدر البيانات

وزارة التعليم

مصدر التحقق من البيانات

مجال جودة التعليم والتعلم: مؤشر (تبادل الطلاب والتدريب التعاوني)

		الفئة التعليمية	الفئة الشاملة	رمز المجال	معلومات المجال
جودة التعليم والتعلم	اسم المجال	D01	D01	رمز المجال	
		70%	36%	وزن المجال	
البيئة التعليمية	اسم المجال الفرعي	S02	S02	رمز المجال الفرعي	معلومات المجال الفرعي
		37%	20%	وزن المجال الفرعي	
تبادل الطلاب والتدريب التعاوني	اسم المؤشر	C01D01S02I08	C02D01S02I08	رمز المؤشر	معلومات المؤشر
		6%	3%	وزن المؤشر	
معدل التبادل الطلابي والتدريب التعاوني في المؤسسة التعليمية في العام الخاضع للتصنيف.					تعريف المؤشر
<p>١. التبادل الطلابي: برنامج يتم من خلاله اختيار طلاب للدراسة في مؤسسات تعليمية شريكة، لمدة فصل دراسي على الأقل، بهدف إثراء تجربة الطالب العلمية والمهنية من خلال الانفتاح على ثقافات أخرى.</p> <p>٢. التدريب التعاوني: برنامج يستهدف تحقيق أعلى درجات المواثمة بين ما يدرسه الطالب في مجال تخصصه وبين ما هو مطلوب من جهات العمل، من خلال تعاون المؤسسة التعليمية مع أصحاب العمل في تدريب الطلاب على ممارسة ما تم تعلمه في التخصص في بيئة العمل الفعلية وفق ضوابط محددة.</p> <p>٣. الطلاب الدوليون: هم الطلاب الذين لا يحملون الجنسية الوطنية، ويدرسون بنظام التبادل الطلابي.</p> <p>٤. الطلاب: جميع طلاب البكالوريوس وطلاب الدراسات العليا؛ (في حال وجدت برامج للدراسات العليا).</p> <p>٥. طلاب الدراسات العليا: الطلاب المسجلون في برامج المؤسسة التعليمية لدراسة الماجستير أو الدكتوراه؛ ولا يشمل المبتعثين.</p> <p>٦. العام الخاضع للتصنيف: فترة جمع البيانات المحدد والخاضعة للتصنيف من قبل هيئة تقويم التعليم والتدريب، خلال العام الدراسي.</p> <p>٧. العام الدراسي: فصلان دراسيان أو أكثر وفصل صيفي إن وجد. أو أربع مستويات أو أكثر ومستوى صيفي أو مستويين صيفيين إن وجد.</p>					تعريف مرتبطة
٥% (للتبادل الطلابي)					القيمة المستهدفة
القيمة العظمى (للتدريب التعاوني)					منهجية الحساب
تم احتساب وزن لمعدل التبادل الطلابي ووزن لمعدل التدريب التعاوني من وزن المؤشر.					البيانات المطلوبة
١. إجمالي عدد طلاب البكالوريوس (بدوام كامل أو ما يكافئه) المسجلين في العام الخاضع للتصنيف.					
٢. إجمالي عدد طلاب الدراسات العليا (بدوام كامل أو ما يكافئه) المسجلين في العام الخاضع للتصنيف.					
٣. إجمالي عدد طلاب البكالوريوس الدوليين المسجلين بنظام التبادل الطلابي للدراسة أو التدريب (مدة فصل دراسي على الأقل) في العام الخاضع للتصنيف.					
٤. إجمالي عدد طلاب الدراسات العليا الدوليين المسجلين بنظام التبادل الطلابي للدراسة أو التدريب (مدة فصل دراسي على الأقل) في العام الخاضع للتصنيف.					
٥. إجمالي عدد طلاب البكالوريوس المواطنين المسجلين بمؤسسات تعليمية في الخارج بنظام التبادل الطلابي، للدراسة أو التدريب (مدة فصل دراسي على الأقل) في العام الخاضع للتصنيف.					



٦. إجمالي عدد طلاب الدراسات العليا المواطنين المسجلين بمؤسسات تعليمية في الخارج بنظام التبادل الطلابي، للدراسة أو التدريب مدة فصل دراسي على الأقل في العام الخاضع للتصنيف.
٧. إجمالي عدد خريجي البكالوريوس في العام الخاضع للتصنيف.
٨. إجمالي عدد طلاب البكالوريوس (بدوام كامل أو ما يكافئه) المسجلين بالتدريب التعاوني في العام الخاضع للتصنيف.

عام دراسي

الإطار الزمني

مؤسسات التعليم العالي

مصدر البيانات

وزارة التعليم

مصدر التحقق من البيانات

مجال جودة التعليم والتعلم: مؤشر (الاعتماد المؤسسي)

		الفئة التعليمية	الفئة الشاملة	رمز المجال	معلومات المجال
جودة التعليم والتعلم	اسم المجال	D01	D01	رمز المجال	معلومات المجال
		70%	36%	وزن المجال	
الاعتماد الأكاديمي	اسم المجال الفرعي	S03	S03	رمز المجال الفرعي	معلومات المجال الفرعي
		15%	7%	وزن المجال الفرعي	
الاعتماد المؤسسي	اسم المؤشر	C01D01S03I0 9	C02D01S03I0 9	رمز المؤشر	معلومات المؤشر
		3%	1%	وزن المؤشر	
درجة الاعتماد المؤسسي للمؤسسة التعليمية: (تحسب درجة الاعتماد الكامل ضعف درجة الاعتماد المشروط من وزن المؤشر).					تعريف المؤشر
<p>١. الاعتماد المؤسسي: شهادة من المركز الوطني للتقويم والاعتماد الأكاديمي (اعتماد) للمؤسسة التعليمية تفيد بأن مؤسسة تعليم عال، تستوفي معايير ضمان الجودة والاعتماد الأكاديمي المطلوبة.</p> <p>٢. الاعتماد المشروط: اعتماد لمؤسسة/برنامج استوفى المعايير ومؤشرات الأداء الرئيسية، ولكن لديه بعض أوجه القصور، بهدف إعطاء المؤسسة أو البرنامج فرصة للتحسين أو التطوير لضمان حصوله على الاعتماد الكامل في غضون فترة زمنية لا تزيد عن سنتين من تاريخ صدور قرار الاعتماد.</p> <p>٣. الاعتماد الكامل: يشير هذا المستوى من الاعتماد إلى أن (المؤسسة/البرنامج) قد أثبت بنجاح -من خلال التقويم الخارجي- أنها استوفت بشكل تام أو كامل جميع معايير اعتماد المركز الوطني للتقويم والاعتماد الأكاديمي المطلوبة.</p> <p>٤. اعتماد مؤسسي ساري اعتماده: يكون العام الخاضع للتصنيف ضمن الفترة المحددة للاعتماد المؤسسي.</p> <p>٥. العام الخاضع للتصنيف: فترة جمع البيانات المحدد والخاضعة للتصنيف من قبل هيئة تقويم التعليم والتدريب، خلال العام الدراسي.</p> <p>٦. العام الدراسي: فصلان دراسيان أو أكثر وفصل صيفي إن وجد. أو أربع مستويات أو أكثر ومستوى صيفي أو مستويين صيفيين إن وجد.</p>					تعريف مرتبطة
1%					القيمة المستهدفة
		م	نتيجة الاعتماد للمؤسسة	درجة المؤسسة التعليمية من وزن المؤشر	منهجية الحساب
		١	الاعتماد المؤسسي الكامل	0.01	
		٢	الاعتماد المؤسسي المشروط	0.005	
		٣	اعتماد مؤسسي غير ساري	0	
<p>١. نوع الاعتماد المؤسسي (كامل أو مشروط).</p> <p>٢. تاريخ بداية الاعتماد المؤسسي.</p> <p>٣. تاريخ نهاية الاعتماد المؤسسي.</p>					البيانات المطلوبة
عام دراسي					الإطار الزمني
هيئة تقويم التعليم والتدريب (الإدارة العامة للاعتماد المؤسسي)					مصدر البيانات
-					مصدر التحقق من البيانات

مجال جودة التعليم والتعلم: مؤشر (البرامج المعتمدة وطنياً / دولياً)

معلومات المجال	رمز المجال	وزن المجال	الفئة الشاملة	الفئة التعليمية	اسم المجال	جودة التعليم والتعلم
			D01	D01		
معلومات المجال الفرعي	رمز المجال الفرعي	وزن المجال الفرعي	S03	S03	اسم المجال الفرعي	الاعتماد الأكاديمي
			36%	70%		
معلومات المؤشر	رمز المؤشر	وزن المؤشر	C01D01S03110	C02D01S03110	اسم المؤشر	البرامج المعتمدة وطنياً / دولياً
			6%	12%		

نسبة البرامج المعتمدة وطنياً و/أو دولياً إلى إجمالي البرامج التي تخرج منها دفعة على الأقل. في العام الخاضع للتصنيف.

تعريف المؤشر

1. **البرامج الأكاديمية:** مجموعة من المقررات والأنشطة، وخرجات التعلم المصممة، لتحقيق أهداف محددة ومخرجات تعلم على مدى فترة من الزمن، وتؤدي عند النجاح في إنجازها إلى الحصول على درجة علمية أو مؤهلات محددة.
2. **الاعتماد البرامجي الوطني:** شهادة من المركز الوطني للتقويم والاعتماد الأكاديمي (اعتماد) للمؤسسة التعليمية تفيد بأن البرنامج، مستوفي معايير ضمان الجودة والاعتماد الأكاديمي المطلوبة.
3. **الاعتماد البرامجي الدولي:** وثيقة تمنحها جهة دولية مستقلة، ومخولة بممارسة أعمال تقويم الجودة والاعتماد الأكاديمي (بعد الحصول على موافقة المركز الوطني والاعتماد الأكاديمي على قيامها باعتماد البرامج المحددة) في برامج التعليم فوق الثانوي ويكون مقرها إحدى الدول التي تتمتع بنظام تعليم عالي ذي جودة عالية.
4. **برنامج ساري اعتماده:** البرنامج الذي حصل على اعتماد برامجي بحيث يكون العام الخاضع للتصنيف ضمن الفترة المحددة لاعتماد البرنامج.
5. **البرنامج الجديد:** هو البرنامج المرخص من وزارة التعليم، ولم يتخرج منه أية دفعة.
6. **المجال التعليمي:** هو أوسع حقل، أو فرع أو نطاق لمحتوى البرامج، في كل مجال من هذه المجالات، يتم إدراج التخصصات التي تقدمها مؤسسات التعليم العالي، والتعليم الفني والمهني، بعد المرحلة الثانوية وفق التصنيف السعودي الموحد للمستويات والتخصصات التعليمية الصادر عام ١٤٤١هـ، والمعتمد من مجلس الوزراء بتاريخ ٢٧ محرم ١٤٤٢ هـ الموافق ١٥ سبتمبر ٢٠٢٠م، والمجالات موضحة بالجدول الآتي:

تعريف مرتبطة

رمز المجال	المجال	رمز المجال	المجال
٠١	التعليم	٠٦	تقنية الاتصالات والمعلومات
٠٢	الفنون والعلوم الإنسانية	٠٧	الهندسة والتصنيع والبناء
٠٣	العلوم الاجتماعية والصحافة والإعلام	٠٨	الزراعة والحراة ومصائد الأسماك والبيطرة
٠٤	الأعمال والإدارة والقانون	٠٩	الصحة والرفاه
٠٥	العلوم الطبيعية والرياضيات والإحصاء	١٠	الخدمات

٧. العام الخاضع للتصنيف: فترة جمع البيانات المحدد والخاضعة للتصنيف من قبل هيئة تقويم التعليم والتدريب، خلال العام الدراسي.

٨. العام الدراسي: فصلان دراسيان أو أكثر وفصل صيفي إن وجد. أو أربع مستويات أو أكثر ومستوى صيفي أو مستويين صيفيين إن وجد.

القيمة العظمى (تنافسية)

القيمة المستهدفة

نسبة البرامج المعتمدة وطنياً و/أو دولياً، في العام الخاضع للتصنيف.

منهجية الحساب

(تحسب درجة الاعتماد الكامل ضعف درجة الاعتماد المشروط من وزن المؤشر).

١. إجمالي عدد برامج البكالوريوس المعتمدة اعتماداً وطنياً كاملاً وساري اعتمادها.

٢. إجمالي عدد برامج البكالوريوس المعتمدة اعتماداً وطنياً مشروطاً وساري اعتمادها.

٣. إجمالي عدد برامج البكالوريوس المعتمدة اعتماداً دولياً وساري اعتمادها.

٤. إجمالي عدد برامج الدراسات العليا المعتمدة اعتماداً وطنياً كاملاً وساري اعتمادها.

٥. إجمالي عدد برامج الدراسات العليا المعتمدة اعتماداً وطنياً مشروطاً وساري اعتمادها.

٦. إجمالي عدد برامج الدراسات العليا المعتمدة اعتماداً دولياً وساري اعتمادها.

٧. إجمالي عدد برامج البكالوريوس التي تخرج منها دفعة واحدة على الأقل، حتى العام الحالي.

٨. إجمالي عدد برامج البكالوريوس التي لم يتخرج منها أية دفعة (الجديدة) حتى العام الحالي.

٩. إجمالي عدد برامج البكالوريوس، حتى العام الحالي.

١٠. إجمالي عدد برامج البكالوريوس، حتى العام الحالي، في كل مجال تعليمي.

١١. إجمالي عدد برامج الدراسات العليا التي تخرج منها دفعة واحدة على الأقل، حتى العام الحالي.

١٢. إجمالي عدد برامج الدراسات العليا التي لم يتخرج منها أية دفعة (الجديدة) حتى العام الحالي.

١٣. إجمالي عدد برامج الدراسات العليا، حتى العام الحالي.

١٤. إجمالي عدد برامج الدراسات العليا، حتى العام الحالي في كل مجال تعليمي.

البيانات المطلوبة

عام دراسي

الإطار الزمني

مؤسسات التعليم العالي

مصدر البيانات

هيئة تقويم التعليم والتدريب (الإدارة العامة للاعتماد البرامجي)

وزارة التعليم

هيئة تقويم التعليم والتدريب (الإدارة العامة للاعتماد البرامجي)

مصدر التحقق من البيانات

مجال النشاط البحثي: مؤشر (الاقبسات للأوراق العلمية المصنفة)

		الفئة الشاملة			
النشاط البحثي	اسم المجال	D02	رمز المجال	معلومات المجال	معلومات المجال
		36%	وزن المجال		
تأثير البحث العلمي	اسم المجال الفرعي	S04	رمز المجال الفرعي	معلومات المجال الفرعي	معلومات المجال الفرعي
		15%	وزن المجال الفرعي		
الاقبسات للنشر العلمي المصنف	اسم المؤشر	C02D02S04I11	رمز المؤشر	معلومات المؤشر	معلومات المؤشر
		6 %	وزن المؤشر		

معدل الاقبسات للأوراق العلمية المنشورة في المجلات المصنفة، حسب الإطار الزمني المحدد.

- تعريف المؤشر
1. **الاقبسات العلمي (الاستشهاد)**: إشارة الأبحاث الجديدة إلى الأبحاث التي نشرت سابقا، ويعد أداة لقياس أصالة وقوة البحث وأهميته.
 2. **المجلات المصنفة**: هي مجلات علمية محكمة متخصصة بنشر الأوراق العلمية والأوراق البحثية في قواعد البيانات العالمية مثل:
 - a. قواعد بيانات Scopus .
 - b. قواعد بيانات Clarivate .
 - c. قواعد بيانات النشر المصنف باللغة العربية مثل (ARCIF).
 3. **قواعد بيانات Scopus**: هي قاعدة بيانات تحتوي على ملخصات ومراجع من مقالات منشورة في مجلات أكاديمية محكمة. وتغطي تقريبا ٢٢ ٠٠٠ عنوان من أكثر من ٥ ٠٠٠ ناشر، منها ٢٠ ٠٠٠ مجلة يتم تقييمها بواسطة خبراء في التخصصات العلمية والتقنية والطبية والاجتماعية (بما في ذلك الفنون والعلوم الإنسانية). وهي متاحة على الانترنت عن طريق الاشتراك بها، كما أن عمليات البحث في Scopus تشمل أيضا عمليات البحث في قواعد بيانات براءات الاختراع.
 4. **قواعد بيانات Clarivate**: شركة مختصة باعتماد المجلات العلمية والمؤتمرات والكتب ISI و متابعتها وإصدار معامل التأثير لكل مجلة.
 5. **قواعد بيانات أرسيف ARCIF**: هو معامل لقياس التأثير والاستشهادات المرجعية للمجلات الأكاديمية (العلمية) أو البحثية العربية وهو جزء من قاعدة بيانات لما يزيد عن ٤٣٠٠ عنوان مجلة علمية عربية صادرة باللغة العربية و/أو اللغة الإنجليزية و/أو اللغة الفرنسية، في مختلف التخصصات وصادرة في ٢٠ دولة عربية.
 6. **المجال التعليمي**: هو أوسع حقل، أو فرع، أو نطاق لمحتوى البرامج، في كل مجال من هذه المجالات، يتم إدراج التخصصات التي تقدمها مؤسسات التعليم العالي، والتعليم الفني والمهني، بعد المرحلة الثانوية وفق التصنيف السعودي الموحد للمستويات والتخصصات التعليمية الصادر عام ١٤٤١هـ، والمعتمد من مجلس الوزراء بتاريخ ٢٧ محرم ١٤٤٢ هـ الموافق ١٥ سبتمبر ٢٠٢٠م، والمجالات موضحة بالجدول الآتي:

المجال	رمز المجال	المجال	رمز المجال
تقنية الاتصالات والمعلومات	٠٦	التعليم	٠١
الهندسة والتصنيع والبناء	٠٧	الفنون والعلوم الإنسانية	٠٢

العلوم الاجتماعية والصحافة والإعلام	٠٣	الزراعة والحراة ومصائد الأسماك والبيطرة	٠٨
العلوم الطبيعية والرياضيات والإحصاء	٠٥	الصحة والرفاه	٠٩
الأعمال والإدارة والقانون	٠٤	الخدمات	١٠
٧. العام الخاضع للتصنيف: فترة جمع البيانات المحدد والخاضعة للتصنيف من قبل هيئة تقويم التعليم والتدريب، خلال العام الدراسي.			
٨. العام الدراسي: فصلان دراسيان أو أكثر وفصل صيفي إن وجد. أو أربع مستويات أو أكثر ومستوى صيفي أو مستويين صيفيين إن وجد.			
القيمة المستهدفة		القيمة العظمى (تنافسية)	
منهجية الحساب		معدل الاقتباسات إلى إجمالي الأوراق العلمية المنشورة في المجلات المصنفة، خلال الإطار الزمني المحدد. (يحسب مباشرة من قواعد البيانات المتاحة)	
البيانات المطلوبة		١. إجمالي عدد الأوراق العلمية المنشورة في قواعد البيانات المتاحة حسب الإطار الزمني المحدد. ٢. إجمالي عدد الاقتباسات للأوراق العلمية المنشورة في قواعد البيانات المتاحة حسب الإطار الزمني المحدد.	
الإطار الزمني		يحدد حسب معايير قواعد البيانات	
مصدر البيانات		Science direct (SCOPUS), Clarivate , ARCIF	
مصدر التحقق من البيانات		-	

مجال النشاط البحثي: مؤشر (الاقتراسات ضمن مجلات Q1)

		الفئة الشاملة		
النشاط البحثي	اسم المجال	D02	رمز المجال	معلومات المجال
		36%	وزن المجال	
تأثير البحث العلمي	اسم المجال الفرعي	S04	رمز المجال الفرعي	معلومات المجال الفرعي
		15%	وزن المجال الفرعي	
الاقتراسات للنشر العلمي ضمن مجلات Q1	اسم المؤشر	C02D02S04I12	رمز المؤشر	معلومات المؤشر
		5 %	وزن المؤشر	
نسبة الأوراق العلمية المنشورة ضمن Q1 في المجلات المصنفة، حسب الإطار الزمني المحدد.				تعريف المؤشر
<p>١. التصنيفات الربعية Q1-Q4: يتم تقسيم المجلات العلمية في كل مجال من المجالات الأساسية حسب عددها وعامل تأثير كل منها إلى أربعة أرباع: بحيث يكون عامل التأثير الأكبر للمجلات في الربع الأول Q1 وهكذا. وهذا التقسيم يعطي صورة أوضح لأن عامل التأثير لفرع معينة أعلى منه في أخرى، مثلا: مجلة في العلوم الهندسية بعامل تأثير ٣ ربما تكون في Q1 بينما في مجال العلوم الطبية لا تكون المجلات في Q1 إلا عندما يكون عامل التأثير فوق ١٠.</p> <p>٢. المجلات المصنفة: هي مجلات علمية محكمة متخصصة بنشر الأوراق العلمية والأوراق البحثية في قواعد البيانات العالمية مثل:</p> <p>a. قواعد بيانات Scopus .</p> <p>b. قواعد بيانات Clarivate .</p> <p>c. قواعد بيانات النشر المصنف باللغة العربية مثل (ARCIF).</p> <p>٣. قواعد بيانات Scopus: هي قاعدة بيانات تحتوي على ملخصات ومراجع من مقالات منشورة في مجلات أكاديمية محكمة. وتغطي تقريبا ٢٢ ٠٠٠ عنوان من أكثر من ٥ ٠٠٠ ناشر، منها ٢٠ ٠٠٠ مجلة يتم تقييمها بواسطة خبراء في التخصصات العلمية والتقنية والطبية والاجتماعية (بما في ذلك الفنون والعلوم الإنسانية). وهي متاحة على الانترنت عن طريق الاشتراك بها. كما أن عمليات البحث في Scopus تشمل أيضا عمليات البحث في قواعد بيانات براءات الاختراع.</p> <p>٤. قواعد بيانات Clarivate: شركة مختصة باعتماد المجلات العلمية والمؤتمرات والكتب ISI ومتابعتها وإصدار معامل التأثير لكل مجلة.</p> <p>٦. العام الخاضع للتصنيف: فترة جمع البيانات المحدد والخاضعة للتصنيف من قبل هيئة تقويم التعليم والتدريب، خلال العام الدراسي.</p> <p>٧. العام الدراسي: فصلان دراسيان أو أكثر وفصل صيفي إن وجد. أو أربع مستويات أو أكثر ومستوى صيفي أو مستويين صيفيين إن وجد.</p>				تعريف مرتبطة
القيمة العظمى (تنافسية)				القيمة المستهدفة
نسبة الأوراق العلمية المنشورة ضمن مجلات (Q1) (تحسب من قواعد البيانات المتاحة)، خلال الإطار الزمني المحدد.				منهجية الحساب
نسبة الأوراق العلمية المنشورة ضمن مجلات (Q1) في قواعد البيانات المتاحة، حسب الإطار الزمني المحدد.				البيانات المطلوبة
يحدد حسب معايير قواعد البيانات				الإطار الزمني



Science direct (SCOPUS), Clarivate, Arcif

مصدر البيانات

-

مصدر التحقق من البيانات

مجال النشاط البحثي: مؤشر (النشر العلمي ضمن أكثر ١٠ ٪ اقتباساً)

		الفئة الشاملة		
النشاط البحثي	اسم المجال	D02	رمز المجال	معلومات المجال
		36%	وزن المجال	
تأثير البحث العلمي	اسم المجال الفرعي	S04	رمز المجال الفرعي	معلومات المجال الفرعي
		15%	وزن المجال الفرعي	
النشر العلمي ضمن أكثر ١٠ ٪ اقتباساً	اسم المؤشر	C02D02S04I13	رمز المؤشر	معلومات المؤشر
		4 %	وزن المؤشر	
نسبة الأوراق العلمية المنشورة ضمن أعلى (١٠ ٪) اقتباساً في المجلات المصنفة المتاحة. حسب الإطار الزمني المحدد.				
<p>١. المجلات المصنفة: هي مجلات علمية محكمة متخصصة بنشر الأوراق العلمية والأوراق البحثية في قواعد البيانات العالمية مثل:</p> <p>a. قواعد بيانات Scopus .</p> <p>b. قواعد بيانات Clarivate .</p> <p>c. قواعد بيانات النشر المصنف باللغة العربية مثل (ARCIF).</p> <p>٢. قواعد بيانات Scopus: هي قاعدة بيانات تحتوي على ملخصات ومراجع من مقالات منشورة في مجلات أكاديمية محكمة. وتغطي تقريباً ٢٢٠٠٠ عنوان من أكثر من ٥٠٠٠ ناشر، منها ٢٠٠٠٠ مجلة يتم تقييمها بواسطة خبراء في التخصصات العلمية والتقنية والطبية والاجتماعية (بما في ذلك الفنون والعلوم الإنسانية). وهي متاحة على الانترنت عن طريق الاشتراك بها. كما أن عمليات البحث في Scopus تشمل أيضاً عمليات البحث في قواعد بيانات براءات الاختراع.</p> <p>٣. قواعد بيانات Clarivate: شركة مختصة باعتماد المجلات العلمية والمؤتمرات والكتب ISI ومتابعتها وإصدار معامل التأثير لكل مجلة.</p> <p>٤. العام الخاضع للتصنيف: فترة جمع البيانات المحدد والخاضع للتصنيف من قبل هيئة تقويم التعليم والتدريب، خلال العام الدراسي.</p> <p>٥. العام الدراسي: فصلان دراسيان أو أكثر وفصل صيفي إن وجد. أو أربع مستويات أو أكثر ومستوى صيفي أو مستويين صيفيين إن وجد.</p>				
القيمة العظمى (تنافسية)				القيمة المستهدفة
نسبة الأوراق العلمية المنشورة ضمن أعلى (١٠ ٪) اقتباساً (تحسب من قواعد البيانات المتاحة) خلال الإطار الزمني المحدد.				منهجية الحساب
نسبة الأوراق العلمية المنشورة ضمن أعلى (١٠ ٪) اقتباساً في قواعد البيانات المتاحة. حسب الإطار الزمني المحدد				البيانات المطلوبة
يحدد حسب معايير قواعد البيانات				الإطار الزمني
Science direct (SCOPUS), Clarivate, Arcif				مصدر البيانات
-				مصدر التحقق من البيانات

مجال النشاط البحثي: مؤشر (النشر العلمي في المجلات العلمية المصنفة)

		الفئة الشاملة			
النشاط البحثي	اسم المجال	D02	رمز المجال	معلومات المجال	
		36%	وزن المجال		
معدل الإنتاج العلمي	اسم المجال الفرعي	S05	رمز المجال الفرعي	معلومات المجال الفرعي	
		13%	وزن المجال الفرعي		
النشر العلمي في المجلات العلمية المصنفة	اسم المؤشر	C02D02S05I14	رمز المؤشر	معلومات المؤشر	
		6 %	وزن المؤشر		
معدل الأوراق العلمية المنشورة؛ في المجلات المصنفة المتاحة، حسب الإطار الزمني المحدد.					تعريف المؤشر
<p>١. المجلات المصنفة: هي مجلات علمية محكمة متخصصة بنشر الأوراق العلمية والأوراق البحثية في قواعد البيانات العالمية مثل:</p> <p>a. قواعد بيانات Scopus .</p> <p>b. قواعد بيانات Clarivate .</p> <p>c. قواعد بيانات النشر المصنف باللغة العربية مثل (ARCIF).</p> <p>٢. قواعد بيانات Scopus: هي قاعدة بيانات تحتوي على ملخصات ومراجع من مقالات منشورة في مجلات أكاديمية محكمة. وتغطي تقريبا ٢٢ ٠٠٠ عنوان من أكثر من ٥ ٠٠٠ ناشر، منها ٢٠ ٠٠٠ مجلة يتم تقييمها بواسطة خبراء في التخصصات العلمية والتقنية والطبية والاجتماعية (بما في ذلك الفنون والعلوم الإنسانية). وهي متاحة على الانترنت عن طريق الاشتراك بها. كما أن عمليات البحث في Scopus تشمل أيضا عمليات البحث في قواعد بيانات براءات الاختراع.</p> <p>٣. قواعد بيانات Clarivate: شركة مختصة باعتماد المجلات العلمية والمؤتمرات والكتب ISI ومتابعتها وإصدار معامل التأثير لكل مجلة.</p> <p>٤. قواعد بيانات أرسيف ARCIF: هو معامل لقياس التأثير والاستشهادات المرجعية للمجلات الأكاديمية (العلمية) أو البحثية العربية وهو جزء من قاعدة بيانات لما يزيد عن ٤٣٠٠ عنوان مجلة علمية عربية صادرة باللغة العربية و/أو اللغة الإنجليزية و/أو اللغة الفرنسية، في مختلف التخصصات وصادرة في ٢٠ دولة عربية.</p> <p>٥. أعضاء هيئة التدريس: هم الأساتذة، والأساتذة المشاركين والأساتذة المساعدون،</p> <p>٦. العام الخاضع للتصنيف: فترة جمع البيانات المحدد والخاضعة للتصنيف من قبل هيئة تقويم التعليم والتدريب، خلال العام الدراسي.</p> <p>٧. العام الدراسي: فصلان دراسيان أو أكثر وفصل صيفي إن وجد. أو أربع مستويات أو أكثر ومستوى صيفي أو مستويين صيفيين إن وجد.</p>					تعريف مرتبطة
قيمة عظمى (تنافسية)					القيمة المستهدفة
معدل الأوراق العلمية المنشورة في المجلات المصنفة (المتاحة) إلى متوسط عدد أعضاء هيئة التدريس، خلال الإطار الزمني المحدد.					منهجية الحساب



<p>١. إجمالي عدد الأوراق العلمية المنشورة في قواعد البيانات المتاحة، حسب الإطار الزمني المحدد. ٢. عدد أعضاء هيئة التدريس خلال الإطار الزمني المحدد.</p>	البيانات المطلوبة
<p>الأوراق العلمية: خمسة أعوام ميلادية أعضاء هيئة التدريس: خمسة أعوام دراسية</p>	الإطار الزمني
<p>مؤسسات التعليم العالي Science direct (SCOPUS), Clarivate, ARCIF</p>	مصدر البيانات
<p>وزارة التعليم</p>	مصدر التحقق من البيانات

مجال النشاط البحثي: مؤشر (النشر العلمي في المجلات المصنفة للعاملين بدوام كامل من أعضاء هيئة التدريس FTE)

		الفئة الشاملة			
النشاط البحثي	اسم المجال	D02	رمز المجال	معلومات المجال	
		36%	وزن المجال		
معدل الإنتاج العلمي	اسم المجال الفرعي	S05	رمز المجال الفرعي	معلومات المجال الفرعي	
		13%	وزن المجال الفرعي		
النشر العلمي في المجلات المصنفة للعاملين بدوام كامل من أعضاء هيئة التدريس FTE	اسم المؤشر	C02D02S05I15	رمز المؤشر	معلومات المؤشر	
		5 %	وزن المؤشر		
تعريف المؤشر					
<p>معدل الأوراق العلمية المنشورة من قبل أعضاء هيئة التدريس (بدوام كامل أو ما يكافئه)؛ في المجلات المصنفة؛ حسب الإطار الزمني المحدد.</p>					
<p>1. المجلات المصنفة: هي مجلات علمية محكمة متخصصة بنشر الأوراق العلمية والأوراق البحثية في قواعد البيانات العالمية مثل:</p> <p>a. قواعد بيانات Scopus .</p> <p>b. قواعد بيانات Clarivate .</p> <p>c. قواعد بيانات النشر المصنف باللغة العربية مثل (ARCIF).</p>					
<p>2. قواعد بيانات Scopus: هي قاعدة بيانات تحتوي على ملخصات ومراجع من مقالات منشورة في مجلات أكاديمية محكمة. وتغطي تقريبا 22000 عنوان من أكثر من 5000 ناشر، منها 20000 مجلة يتم تقييمها بواسطة خبراء في التخصصات العلمية والتقنية والطبية والاجتماعية (بما في ذلك الفنون والعلوم الإنسانية). وهي متاحة على الانترنت عن طريق الاشتراك بها. كما أن عمليات البحث في Scopus تشمل أيضا عمليات البحث في قواعد بيانات براءات الاختراع.</p>					
<p>3. قواعد بيانات Clarivate: شركة مختصة باعتماد المجلات العلمية والمؤتمرات والكتب ISI ومتابعتها وإصدار معامل التأثير لكل مجلة.</p>					
<p>4. قواعد بيانات أرسيف ARCIF: هو معامل لقياس التأثير والاستشهادات المرجعية للمجلات الأكاديمية (العلمية) أو البحثية العربية وهو جزء من قاعدة بيانات لما يزيد عن 4300 عنوان مجلة علمية عربية صادرة باللغة العربية و/أو اللغة الإنجليزية و/أو اللغة الفرنسية، في مختلف التخصصات وصادرة في 20 دولة عربية.</p>					
<p>5. أعضاء هيئة التدريس: هم الأساتذة، والأساتذة المشاركين والأساتذة المساعدون.</p>					
<p>6. الدوام الكامل أو ما يكافئه لأعضاء هيئة التدريس ومن في حكمهم: العدد القياسي لوحدات العمل في التعليم التي لا تقل عن عدد ساعات يتم تحديدها من قبل المؤسسة التعليمية.</p>					
<p>7. العام الخاضع للتصنيف: فترة جمع البيانات المحدد والخاضعة للتصنيف من قبل هيئة تقويم التعليم والتدريب، خلال العام الدراسي.</p>					
<p>8. العام الدراسي: فصلان دراسيان أو أكثر وفصل صيفي إن وجد. أو أربع مستويات أو أكثر ومستوى صيفي أو مستويين صيفيين إن وجد.</p>					
القيمة العظمى (تنافسية)					القيمة المستهدفة

<p>معدل الأوراق العلمية المنشورة (من قبل أعضاء هيئة التدريس بدوام كامل أو ما يكافئه) في المجلات المصنفة إلى متوسط عدد أعضاء هيئة التدريس (بدوام كامل أو ما يكافئه) خلال الإطار الزمني المحدد.</p>	<p>منهجية الحساب</p>
<p>١. إجمالي عدد الأوراق العلمية المنشورة من قبل أعضاء هيئة التدريس (بدوام كامل أو ما يكافئه) في قاعدة بيانات Scopus خلال الإطار الزمني المحدد. ٢. إجمالي عدد الأوراق العلمية المنشورة من قبل أعضاء هيئة التدريس (بدوام كامل أو ما يكافئه) في قاعدة بيانات أرسيف (ARCIF) خلال الإطار الزمني المحدد. ٣. إجمالي عدد الأوراق العلمية المنشورة من قبل أعضاء هيئة التدريس (بدوام كامل أو ما يكافئه) في قاعدة بيانات Clarivate خلال الإطار الزمني المحدد.</p>	<p>البيانات المطلوبة</p>
<p>الأوراق العلمية: خمسة أعوام ميلادية أعضاء هيئة التدريس: خمسة أعوام دراسية</p>	<p>الإطار الزمني</p>
<p>مؤسسات التعليم العالي</p>	<p>مصدر البيانات</p>
<p>Science direct (SCOPUS), Clarivate, ARCIF</p>	<p>مصدر التحقق من البيانات</p>

مجال النشاط البحثي: مؤشر (الكتب والفصول المنشورة)

		الفئة الشاملة		
النشاط البحثي	اسم المجال	D02	رمز المجال	معلومات المجال
		36%	وزن المجال	
معدل الإنتاج العلمي	اسم المجال الفرعي	S05	رمز المجال الفرعي	معلومات المجال الفرعي
		13%	وزن المجال الفرعي	
الكتب والفصول المنشورة	اسم المؤشر	C02D02S05I16	رمز المؤشر	معلومات المؤشر
		2 %	وزن المؤشر	
معدل الكتب والفصول المنشورة (ضمن كتب)؛ نشرًا مصنفًا، حسب الإطار الزمني المحدد.				تعريف المؤشر
<p>١. الكتب المنشورة: المؤلفات العلمية العامة، أو المنهجية الدراسية المنشورة في المجلات المصنفة؛ وفق المعايير والقواعد والإجراءات التي يقرها المجلس العلمي التابع للمؤسسة التعليمية.</p> <p>٢. المجلات المصنفة: هي مجلات علمية محكمة متخصصة بنشر الأوراق العلمية والأوراق البحثية في قواعد البيانات العالمية مثل:</p> <p>a. قواعد بيانات Scopus .</p> <p>b. قواعد بيانات Clarivate .</p> <p>c. قواعد بيانات النشر المصنف باللغة العربية مثل (ARCIF).</p> <p>٣. قواعد بيانات Scopus: هي قاعدة بيانات تحتوي على ملخصات ومراجع من مقالات منشورة في مجلات أكاديمية محكمة. وتغطي تقريباً ٢٢ ٠٠٠ عنوان من أكثر من ٥ ٠٠٠ ناشر، منها ٢٠ ٠٠٠ مجلة يتم تقييمها بواسطة خبراء في التخصصات العلمية والتقنية والطبية والاجتماعية (بما في ذلك الفنون والعلوم الإنسانية). وهي متاحة على الانترنت عن طريق الاشتراك بها. كما أن عمليات البحث في Scopus تشمل أيضا عمليات البحث في قواعد بيانات براءات الاختراع.</p> <p>٤. قواعد بيانات Clarivate: شركة مختصة باعتماد المجلات العلمية والمؤتمرات والكتب ISI ومتابعتها وإصدار معامل التأثير لكل مجلة.</p> <p>٥. أعضاء هيئة التدريس: الأساتذة والأساتذة المشاركين والأساتذة المساعدون.</p> <p>٦. العام الخاضع للتصنيف: فترة جمع البيانات المحدد والخاضعة للتصنيف من قبل هيئة تقويم التعليم والتدريب، خلال العام الدراسي.</p> <p>٧. العام الدراسي: فصلان دراسيان أو أكثر وفصل صيفي إن وجد. أو أربع مستويات أو أكثر ومستوى صيفي أو مستويين صيفيين إن وجد.</p>				تعريف مرتبطة
القيمة العظمى (تنافسية)				القيمة المستهدفة
معدل الكتب والفصول المنشورة في قواعد البيانات المتاحة، إلى متوسط عدد أعضاء هيئة التدريس خلال الإطار الزمني المحدد.				منهجية الحساب
<p>١. إجمالي عدد الكتب والفصول المنشورة في قواعد البيانات المتاحة، خلال الإطار الزمني المحدد</p> <p>٢. عدد الكتب والفصول المنشورة في قاعدة بيانات Arcif في كل عام، حسب الإطار الزمني المحدد.</p> <p>٣. عدد أعضاء هيئة التدريس (بحوام كامل أو ما يكافئه)، في كل عام، خلال الإطار الزمني المحدد.</p>				البيانات المطلوبة



الكتب والفصول المنشورة: خمسة أعوام ميلادية	الإطار الزمني
أعضاء هيئة التدريس: خمسة أعوام دراسية	
مؤسسات التعليم العالي	مصدر البيانات
Science direct (SCOPUS), Clarivate, ARCIF	
-	مصدر التحقق من البيانات

مجال النشاط البحثي: مؤشر (ميزانية البحث العلمي)

		الفئة الشاملة		
النشاط البحثي	اسم المجال	D02	رمز المجال	معلومات المجال
		36%	وزن المجال	
الإنفاق على البحث العلمي	اسم المجال الفرعي	S06	رمز المجال الفرعي	معلومات المجال الفرعي
		8%	وزن المجال الفرعي	
ميزانية البحث العلمي	اسم المؤشر	C02D02S06I17	رمز المؤشر	معلومات المؤشر
		4 %	وزن المؤشر	
نسبة الميزانية المخصصة للإنفاق على البحث العلمي من إجمالي دخل المؤسسة التعليمية في العام المالي (حسب الإطار الزمني المحدد).				تعريف المؤشر
<p>١. دخل المؤسسة التعليمية: إجمالي المخصصات (أو الدعم) من وزارة المالية بالإضافة إلى إجمالي العائد الذي تحصل عليه المؤسسة التعليمية من إجمالي الاستثمار (التشغيل الذاتي والاستثمارات المختلفة).</p> <p>٢. العام الخاضع للتصنيف: فترة جمع البيانات المحدد والخاضع للتصنيف من قبل هيئة تقويم التعليم والتدريب، خلال العام الدراسي.</p> <p>٣. العام الدراسي: فصلان دراسيان أو أكثر وفصل صيفي إن وجد، أو أربع مستويات أو أكثر ومستوى صيفي أو مستويين صيفيين إن وجد.</p>				تعريف مرتبطة
القيمة العظمى (تنافسية)				القيمة المستهدفة
النسبة المئوية للميزانية المخصصة للإنفاق على البحث العلمي من دخل المؤسسة التعليمية (بالريال السعودي)				منهجية الحساب
١. إجمالي دخل المؤسسة التعليمية في العام المالي عام ٢٠٢٢				البيانات المطلوبة
٢. إجمالي الميزانية المخصصة للإنفاق على البحث العلمي، العام المالي عام 2022				
عام مالي				الإطار الزمني
مؤسسات التعليم العالي				مصدر البيانات
وزارة التعليم				مصدر التحقق من البيانات

مجال النشاط البحثي: مؤشر (التمويل البحثي من جهات خارجية)

		الفئة الشاملة			
النشاط البحثي	اسم المجال	D02	رمز المجال	معلومات المجال	
		36%	وزن المجال		
الإنفاق على البحث العلمي	اسم المجال الفرعي	S06	رمز المجال الفرعي	معلومات المجال الفرعي	
		8%	وزن المجال الفرعي		
التمويل البحثي من جهات خارجية	اسم المؤشر	C02D02S06I18	رمز المؤشر	معلومات المؤشر	
		4 %	وزن المؤشر		
معدل التمويل البحثي الخارجي إلى ميزانية البحث العلمي، حسب الإطار الزمني المحدد.					تعريف المؤشر
١. تمويل الأبحاث: الدعم المالي الذي تقدمه جهة خارج الجامعة لتنفيذ المشروع البحثي وفق مجموعة من السياسات والأنظمة والضوابط المعتمدة لدى المؤسسة التعليمية. ٢. الجهات الخارجية: أي جهة من خارج المؤسسة التعليمية، محلية أو دولية. ٣. أعضاء هيئة التدريس: هم الأساتذة، الأساتذة المشاركين والأساتذة المساعدون. ٤. العام الخاضع للتصنيف: فترة جمع البيانات المحدد والخاضعة للتصنيف من قبل هيئة تقويم التعليم والتدريب، خلال العام الدراسي. ٥. العام الدراسي: فصلان دراسيان أو أكثر وفصل صيفي إن وجد. أو أربع مستويات أو أكثر ومستوى صيفي أو مستويين صيفيين إن وجد.					تعريف مرتبطة
القيمة العظمى (تنافسية)					القيمة المستهدفة
معدل التمويل البحثي الخارجي إلى ميزانية البحث العلمي.					منهجية الحساب
١. إجمالي التمويل البحثي الخارجي عام ٢٠٢٢. ٢. إجمالي ميزانية البحث العلمي عام ٢٠٢٢.					البيانات المطلوبة
عام مالي					الإطار الزمني
مؤسسات التعليم العالي					مصدر البيانات
وزارة التعليم					مصدر التحقق من البيانات

مجال الابتكار ونقل المعرفة: مؤشر (نشاط براءات الاختراع المسجلة)

		الفئة الشاملة		
الابتكار ونقل المعرفة	اسم المجال	D03	رمز المجال	معلومات المجال
		11%	وزن المجال	
الابتكار	اسم المجال الفرعي	S07	رمز المجال الفرعي	معلومات المجال الفرعي
		5%	وزن المجال الفرعي	
نشاط براءات الاختراع المسجلة	اسم المؤشر	C02D03S07I19	رمز المؤشر	معلومات المؤشر
		3 %	وزن المؤشر	
معدل براءات الاختراع المسجلة للمؤسسة التعليمية، حسب الإطار الزمني المحدد.				تعريف المؤشر
<p>١. براءة الاختراع: هي وثيقة تمنح حق استثنائي لمن توصل إلى اختراع يمكنه من منع تصنيع الاختراع لأغراض تجارية أو استخدامه أو توزيعه أو استيراده أو بيعه دون موافقة منه.</p> <p>٢. أعضاء هيئة التدريس: هم الأساتذة، الأساتذة المشاركين والأساتذة المساعدون.</p> <p>٣. العام الخاضع للتصنيف: فترة جمع البيانات المحدد والخاضعة للتصنيف من قبل هيئة تقويم التعليم والتدريب، خلال العام الدراسي.</p> <p>٤. العام الدراسي: فصلان دراسيان أو أكثر وفصل صيفي إن وجد. أو أربع مستويات أو أكثر ومستوى صيفي أو مستويين صيفيين إن وجد.</p>				تعريف مرتبطة
القيمة العظمى (تنافسية)				القيمة المستهدفة
معدل براءات الاختراع المسجلة للمؤسسة التعليمية إلى متوسط عدد أعضاء هيئة التدريس، خلال الإطار الزمني المحدد				منهجية الحساب
<p>١. عدد براءات الاختراع المسجلة وطنياً (في الهيئة السعودية للملكية الفكرية) خلال الإطار الزمني المحدد.</p> <p>٢. عدد براءات الاختراع المسجلة دولياً (في مكاتب دولية) خلال الإطار الزمني المحدد.</p> <p>٣. عدد أعضاء هيئة التدريس (بدوام كامل أو ما يكافئه) خلال الإطار الزمني المحدد.</p>				البيانات المطلوبة
براءة الاختراع: خمسة أعوام ميلادية، (يتم التنسيق مع الهيئة السعودية للملكية الفكرية) أعضاء هيئة التدريس: خمسة أعوام دراسية				الإطار الزمني
مؤسسات التعليم العالي الهيئة السعودية للملكية الفكرية.				مصدر البيانات
وزارة التعليم				مصدر التحقق من البيانات

مجال الابتكار ونقل المعرفة: مؤشر (الشركات والمؤسسات الريادية والناشئة)

		الفئة الشاملة			
الابتكار ونقل المعرفة	اسم المجال	D03	رمز المجال	معلومات المجال	
		11%	وزن المجال		
الابتكار	اسم المجال الفرعي	S07	رمز المجال الفرعي	معلومات المجال الفرعي	
		5%	وزن المجال الفرعي		
الشركات والمؤسسات الريادية والناشئة	اسم المؤشر	C02D03S07I20	رمز المؤشر	معلومات المؤشر	
		2 %	وزن المؤشر		
معدل الشركات والمؤسسات الريادية والناشئة في المؤسسة التعليمية.					تعريف المؤشر
<p>١. المؤسسات والشركات الريادية والناشئة: هي أعمال تجارية تقوم على نموذج أعمال قابل للتطوير والتكرار والتوسع بشكل فعال، تعتمد فكرة مبتكرة لحل مشكلة في سوق معين، و يتم تمويلها ذاتياً أو من مصادر خارجية، ويقدر عمر الشركة الناشئة ب (٦) سنوات تقريبا.</p> <p>٢. أعضاء هيئة التدريس: هم الأساتذة، الأساتذة المشاركين والأساتذة المساعدون.</p> <p>٣. العام الخاضع للتصنيف: فترة جمع البيانات المحدد والخاضعة للتصنيف من قبل هيئة تقويم التعليم والتدريب، خلال العام الدراسي.</p> <p>٤. العام الدراسي: فصلان دراسيان أو أكثر وفصل صيفي إن وجد. أو أربع مستويات أو أكثر ومستوى صيفي أو مستويين صيفيين إن وجد.</p>					تعريف مرتبطة
القيمة العظمى (تنافسية)					القيمة المستهدفة
معدل الشركات والمؤسسات الريادية والناشئة إلى حجم المؤسسة مقاسا بعدد أعضاء هيئة التدريس					منهجية الحساب
<p>١. عدد الشركات والمؤسسات الريادية والناشئة في المؤسسة التعليمية،</p> <p>٢. إجمالي عدد أعضاء هيئة التدريس، في العام الخاضع للتصنيف.</p>					البيانات المطلوبة
حتى عام ٢٠٢٣					الإطار الزمني
مؤسسات التعليم العالي					مصدر البيانات
وزارة التعليم					مصدر التحقق من البيانات

مجال الابتكار ونقل المعرفة: مؤشر (اتفاقيات الترخيص)

		الفئة الشاملة		
الابتكار ونقل المعرفة	اسم المجال	D03	رمز المجال	معلومات المجال
		11%	وزن المجال	
نقل المعرفة	اسم المجال الفرعي	S08	رمز المجال الفرعي	معلومات المجال الفرعي
		6%	وزن المجال الفرعي	
اتفاقيات الترخيص	اسم المؤشر	C02D03S08I21	رمز المؤشر	معلومات المؤشر
		1 %	وزن المؤشر	
معدل اتفاقيات الترخيص التي منحت للمؤسسة التعليمية: حسب الإطار الزمني المحدد.				تعريف المؤشر
١. اتفاقيات الترخيص (عقود التراخيص التعاقدية): هي ترخيص براءات الاختراع والابتكارات عن طريق اتفاقيات تمنح للمخترعين أو المبتكرين (أفراد أو جهات) من قبل الجهات المختصة حكومية أو خاصة محلية أو دولية. ٢. أعضاء هيئة التدريس: هم الأساتذة، الأساتذة المشاركين والأساتذة المساعدون. ٣. العام الخاضع للتصنيف: فترة جمع البيانات المحدد والخاضعة للتصنيف من قبل هيئة تقويم التعليم والتدريب، خلال العام الدراسي. ٤. العام الدراسي: فصلان دراسيان أو أكثر وفصل صيفي إن وجد. أو أربع مستويات أو أكثر ومستوى صيفي أو مستويين صيفيين إن وجد.				تعريف مرتبطة
القيمة العظمى (تنافسية)				القيمة المستهدفة
معدل اتفاقيات الترخيص المسجلة للمؤسسة التعليمية إلى متوسط عدد أعضاء هيئة التدريس، خلال الإطار الزمني المحدد				منهجية الحساب
١. عدد اتفاقيات الترخيص (عقود التراخيص التعاقدية) المسجلة وطنياً، (في الهيئة السعودية للملكية الفكرية) خلال الإطار الزمني المحدد. ٢. عدد اتفاقيات الترخيص التي منحت للمؤسسة التعليمية دولياً (في مكاتب دولية)، خلال الإطار الزمني المحدد. ٣. عدد أعضاء هيئة التدريس (بدوام كامل أو ما يكافئه) في كل عام، خلال الإطار الزمني المحدد.				البيانات المطلوبة
اتفاقيات الترخيص: خمسة أعوام ميلادية (يتم التنسيق مع الهيئة السعودية للملكية الفكرية)				الإطار الزمني
أعضاء هيئة التدريس: خمسة أعوام دراسية				
مؤسسات التعليم العالي				مصدر البيانات
الهيئة السعودية للملكية الفكرية				
-				مصدر التحقق من البيانات

مجال الابتكار ونقل المعرفة: مؤشر (الجوائز البحثية)

		الفئة الشاملة		
الابتكار ونقل المعرفة	اسم المجال	D03	رمز المجال	معلومات المجال
		11%	وزن المجال	
نقل المعرفة	اسم المجال الفرعي	S08	رمز المجال الفرعي	معلومات المجال الفرعي
		6%	وزن المجال الفرعي	
الجوائز البحثية	اسم المؤشر	C02D03S08I22	رمز المؤشر	معلومات المؤشر
		3 %	وزن المؤشر	
معدل الجوائز البحثية العالمية حسب الإطار الزمني المحدد.				تعريف المؤشر
<p>1. الجوائز البحثية العالمية: مكافآت تشجيعية (مالية أو اعتبارية) تقدمها مؤسسات دولية للباحثين الذين أنجزوا أبحاثاً علمية متميزة، لتحفيز الإبداع في البحث العلمي وخلق روح التنافس، وإثراء العلم بالبحوث ذات القيمة. مثل جائزة نوبل وجائزة الملك فيصل.</p> <p>2. أعضاء هيئة التدريس: هم الأساتذة، الأساتذة المشاركين والأساتذة المساعدون.</p> <p>3. طلاب الدراسات العليا: الطلاب المسجلين في برامج المؤسسة التعليمية لدراسة الماجستير أو الدكتوراه، ولا يشمل المبتعثين.</p> <p>4. العام الخاضع للتصنيف: فترة جمع البيانات المحدد والخاضعة للتصنيف من قبل هيئة تقويم التعليم والتدريب، خلال العام الدراسي.</p> <p>0. العام الدراسي: فصلان دراسيان أو أكثر وفصل صيفي إن وجد. أو أربع مستويات أو أكثر ومستوى صيفي أو مستويين صيفيين إن وجد.</p>				تعريف مرتبطة
القيمة العظمى (تنافسية)				القيمة المستهدفة
معدل الجوائز البحثية العالمية إلى متوسط (عدد أعضاء هيئة التدريس وعدد طلاب الدراسات العليا)، خلال الإطار الزمني المحدد				منهجية الحساب
<p>1. إجمالي عدد أعضاء هيئة التدريس (بدوام كامل أو ما يكافئه)، حسب الإطار الزمني المحدد.</p> <p>2. إجمالي عدد طلاب الدراسات العليا (بدوام كامل أو ما يكافئه) حسب الإطار الزمني المحدد.</p> <p>3. عدد الجوائز البحثية العالمية التي حصل عليها أعضاء هيئة التدريس، حسب الإطار الزمني المحدد.</p> <p>4. عدد الجوائز البحثية العالمية التي حصل عليها طلاب الدراسات العليا (بدوام كامل أو ما يكافئه) حسب الإطار الزمني المحدد.</p>				البيانات المطلوبة
خمسة أعوام دراسية				الإطار الزمني
مؤسسات التعليم العالي				مصدر البيانات
قواعد البيانات العالمية				مصدر التحقق من البيانات

مجال الابتكار ونقل المعرفة: مؤشر (تبادل أعضاء هيئة التدريس (حملة الدكتوراه))

		اللغة الشاملة			
الابتكار ونقل المعرفة	اسم المجال	D03	رمز المجال	معلومات المجال	
		11%	وزن المجال		
نقل المعرفة	اسم المجال الفرعي	S08	رمز المجال الفرعي	معلومات المجال الفرعي	
		6%	وزن المجال الفرعي		
تبادل أعضاء هيئة التدريس (حملة الدكتوراه)	اسم المؤشر	C02D03S08I23	رمز المؤشر	معلومات المؤشر	
		2 %	وزن المؤشر		
معدل تبادل أعضاء هيئة التدريس في العام الخاضع للتصنيف.				تعريف المؤشر	
<p>١. تبادل أعضاء هيئة التدريس: برنامج يتم من خلاله اختيار أعضاء هيئة تدريس مؤسسة تعليمية للمساهمة في التدريس الأكاديمي أو البحث العلمي أو كليهما في مؤسسات تعليمية شريكة، لمدة زمنية لا تقل عن فصل دراسي، وذلك بهدف التطوير العلمي والمهني من خلال الانفتاح على ثقافات أخرى.</p> <p>٢. أعضاء هيئة التدريس: هم الأساتذة، الأساتذة المشاركين والأساتذة المساعدون، وبعد في حكم أعضاء هيئة التدريس المحاضرون والمعيدون.</p> <p>٣. أعضاء هيئة التدريس الدوليين: هم أعضاء هيئة التدريس (من حملة الدكتوراه) غير المواطنين، الذين يساهمون في التدريس الأكاديمي أو البحث العلمي أو كليهما.</p> <p>٤. العام الخاضع للتصنيف: فترة جمع البيانات المحدد والخاضع للتصنيف من قبل هيئة تقويم التعليم والتدريب، خلال العام الدراسي.</p> <p>٥. العام الدراسي: فصلان دراسيان أو أكثر وفصل صيفي إن وجد. أو أربع مستويات أو أكثر ومستوى صيفي أو مستويين صيفيين إن وجد.</p>				تعريف مرتبطة	
0%				القيمة المستهدفة	
معدل أعضاء هيئة التدريس ضمن برنامج تبادل أعضاء هيئة التدريس إلى إجمالي عدد أعضاء هيئة التدريس (بدوام كامل أو ما يكافئه).				منهجية الحساب	
<p>١. عدد أعضاء هيئة التدريس الدوليين الذين يعملون في المؤسسة التعليمية بنظام تبادل أعضاء هيئة التدريس، حسب الإطار الزمني المحدد.</p> <p>٢. عدد أعضاء هيئة التدريس المواطنين (بدوام كامل أو ما يكافئه) الذين يعملون بنظام تبادل أعضاء هيئة التدريس، حسب الإطار الزمني المحدد.</p> <p>٣. عدد أعضاء هيئة التدريس (بدوام كامل أو ما يكافئه)، حسب الإطار الزمني المحدد.</p>				البيانات المطلوبة	
عام دراسي				الإطار الزمني	
مؤسسات التعليم العالي				مصدر البيانات	
وزارة التعليم				مصدر التحقق من البيانات	

مجال المواءمة مع سوق العمل: مؤشر (التوظيف)

معلومات المجال	اسم المجال	الفئة التعليمية	الفئة الشاملة	رمز المجال
		D04	D04	وزن المجال
معلومات المجال الفرعي	اسم المجال الفرعي	S09	S09	رمز المجال الفرعي
		20%	11%	وزن المجال الفرعي
معلومات المؤشر	اسم المؤشر	C01D04S09I24	C02D04S09I24	رمز المؤشر
		10%	5%	وزن المؤشر

نسبة توظيف خريجي البكالوريوس (بدوام كامل أو ما يكافئه)، حسب الإطار الزمني المحدد.

تعريف المؤشر

١. **طلاب البكالوريوس:** الطلاب الذين يسعون للحصول على الدرجة الجامعية الأولى على المستوى (٦) أو برامج الدرجة الأولى طويلة الأمد على المستوى (٧)، حسب التصنيف السعودي الموحد للمستويات والتخصصات التعليمية.
٢. **خريجو البكالوريوس:** يشمل خريجي الفصل الدراسي الأول، وخريجي الفصل الدراسي الثاني، وخريجي الفصل الدراسي الثالث أو الصيفي (إن وجد).
٣. **المجال التعليمي:** هو أوسع حقل، أو فرع، أو نطاق لمحتوى البرامج، في كل مجال من هذه المجالات، يتم إدراج التخصصات التي تقدمها مؤسسات التعليم العالي، والتعليم الفني والمهني، بعد المرحلة الثانوية وفق التصنيف السعودي الموحد للمستويات والتخصصات التعليمية الصادر عام ١٤٤١هـ، والمعتمد من مجلس الوزراء بتاريخ ٢٧ محرم ١٤٤٢ هـ الموافق ١٥ سبتمبر ٢٠٢٠م، والمجالات موضحة بالجدول الآتي:

المجال	رمز المجال	المجال	رمز المجال
التعليم	٠١	تقنية الاتصالات والمعلومات	٠٦
الفنون والعلوم الإنسانية	٠٢	الهندسة والتصنيع والبناء	٠٧
العلوم الاجتماعية والصحافة والإعلام	٠٣	الزراعة والحراة ومصائد الأسماك والبيطرة	٠٨
الأعمال والإدارة والقانون	٠٤	الصحة والرفاه	٠٩
العلوم الطبيعية والرياضيات والإحصاء	٠٥	الخدمات	١٠

تعريف مرتبطة

٤. **الدوام الكامل للموظف:** عدد ساعات العمل القياسية التي تحددها جهة العمل.
٥. **العام الخاضع للتصنيف:** فترة جمع البيانات المحدد والخاضعة للتصنيف من قبل هيئة تقويم التعليم والتدريب، خلال العام الدراسي.
٦. **العام الدراسي:** فصلان دراسيان أو أكثر وفصل صيفي إن وجد. أو أربع مستويات أو أكثر ومستوى صيفي أو مستويين صيفيين إن وجد.

القيمة العظمى (تنافسي)

القيمة المستهدفة



النسبة المئوية لخريجي البكالوريوس الذين توظفوا أو التحقوا ببرامج الدراسات العليا خلال السنة الأولى من تخرجهم، إلى إجمالي عدد الخريجين في نفس العام.	منهجية الحساب
<p>١. إجمالي عدد خريجي البكالوريوس في العام الذي يسبق العام الخاضع للتصنيف.</p> <p>٢. إجمالي عدد خريجي البكالوريوس في العام الذي يسبق العام الخاضع للتصنيف الذين حصلوا على وظيفة خلال (١٢) شهرا من التخرج.</p> <p>٣. إجمالي عدد خريجي البكالوريوس في العام الذي يسبق العام الخاضع للتصنيف الذين قُبلوا في برامج الدراسات ولم يحصلوا على وظيفة خلال (١٢) شهرا من التخرج.</p>	البيانات المطلوبة
عام دراسي	الإطار الزمني
مؤسسات التعليم العالي المرصد الوطني للعمل (هدف)	مصدر البيانات
-	مصدر التحقق من البيانات

مجال المواطنة مع سوق العمل: مؤشر (اتساق وظائف الخريجين مع تخصصاتهم)

معلومات المجال	رمز المجال	الدرجة الشاملة	الدرجة التعليمية	اسم المجال	
				المجال	اسم المجال
معلومات المجال	رمز المجال	D04	D04	المواطنة مع سوق العمل	اسم المجال
	وزن المجال	11%	20%		
معلومات المجال الفرعي	رمز المجال الفرعي	S09	S09	المواطنة مع سوق العمل	اسم المجال الفرعي
	وزن المجال الفرعي	11%	20%		
معلومات المؤشر	رمز المؤشر	C02D04S09I25	C01D04S09I25	اتساق وظائف الخريجين مع تخصصاتهم	اسم المؤشر
	وزن المؤشر	3%	5%		

تعريف المؤشر: متوسط اتساق وظائف خريجي طلاب البكالوريوس مع تخصصاتهم؛ ويقاس عن طريق استطلاع رأي.

1. **طلاب البكالوريوس:** الطلاب الذين يسعون للحصول على الدرجة الجامعية الأولى على المستوى (٦) أو برامج الدرجة الأولى طويلة الأمد على المستوى (٧)، حسب التصنيف السعودي الموحد للمستويات والتخصصات التعليمية.
2. **اتساق وظائف الخريجين مع تخصصاتهم:** أحد أدوات قياس جودة مخرجات التعلّم في المؤسسة التعليمية، تتمثل في استطلاع أعدته هيئة تقويم التعليم والتدريب، بهدف قياس مدى جودة البرامج التعليمية وسدها لاحتياجات سوق العمل.
3. **المجال التعليمي:** هو أوسع حقل، أو فرع، أو نطاق لمحتوى البرامج، في كل مجال من هذه المجالات، يتم إدراج التخصصات التي تقدمها مؤسسات التعليم العالي، والتعليم الفني والمهني، بعد المرحلة الثانوية وفق التصنيف السعودي الموحد للمستويات والتخصصات التعليمية الصادر عام ١٤٤١هـ، والمعتمد من مجلس الوزراء بتاريخ ٢٧ محرم ١٤٤٢ هـ الموافق ١٥ سبتمبر ٢٠٢٠م، والمجالات موضحة بالجدول الآتي:

رمز المجال	المجال	رمز المجال	المجال
٠١	التعليم	٠٦	تقنية الاتصالات والمعلومات
٠٢	الفنون والعلوم الإنسانية	٠٧	الهندسة والتصنيع والبناء
٠٣	العلوم الاجتماعية والصحافة والإعلام	٠٨	الزراعة والحراة ومصائد الأسماك والبيطرة
٠٤	الأعمال والإدارة والقانون	٠٩	الصحة والرفاه
٠٥	العلوم الطبيعية والرياضيات والإحصاء	١٠	الخدمات

4. **العام الخاضع للتصنيف:** فترة جمع البيانات المحدد والخاضعة للتصنيف من قبل هيئة تقويم التعليم والتدريب، خلال العام الدراسي.
5. **العام الدراسي:** فصلان دراسيان أو أكثر وفصل صيفي إن وجد. أو أربع مستويات أو أكثر ومستوى صيفي أو مستويين صيفيين إن وجد.

القيمة العظمى (تنافسية)

يحسب متوسط اتساق وظائف الخريجين مع تخصصاتهم للفتة المستهدفة، بتحليل أداة الاستطلاع بالطرق العلمية المناسبة.

القيمة المستهدفة

منهجية الحساب

١. إرفاق قائمة بيانات التواصل مع خريجي البكالوريوس حسب الإطار الزمني المحدد.
٢. عدد خريجي البكالوريوس في قائمة بيانات التواصل حسب الإطار الزمني المحدد.
٣. إرفاق قائمة بيانات التواصل مع أصحاب العمل لمؤسسات توظف فيها خريجي البكالوريوس حسب الإطار الزمني المحدد.
٤. عدد أصحاب العمل لمؤسسات توظف فيها خريجي البكالوريوس في قائمة بيانات التواصل حسب الإطار الزمني المحدد.
٥. إجمالي عدد خريجي البكالوريوس في العام الذي يسبق العام الخاضع للتصنيف.
٦. إجمالي عدد خريجي البكالوريوس، الذين حصلوا على وظيفة خلال (١٢) شهرا من التخرج.
٧. إجمالي عدد طلاب البكالوريوس الذين شاركوا بالإجابة على استطلاع اتساق وظائف الخريجين مع تخصصاتهم.

البيانات المطلوبة

عام دراسي

الإطار الزمني

مؤسسات التعليم العالي

مصدر البيانات

هيئة تقويم التعليم والتدريب

المرصد الوطني للعمل (هدف)

-

مصدر التحقق من البيانات

مجال الموازنة مع سوق العمل: مؤشر (رواتب الخريجين)

		الفئة التعليمية	الفئة الشاملة	رمز المجال	معلومات المجال
الموازنة مع سوق العمل	اسم المجال	D04	D04		
		20%	11%	وزن المجال	
الموازنة مع سوق العمل	اسم المجال الفرعي	S09	S09	رمز المجال الفرعي	معلومات المجال الفرعي
		20%	11%	وزن المجال الفرعي	
رواتب الخريجين	اسم المؤشر	C01D04S09I26	C02D04S09I26	رمز المؤشر	معلومات المؤشر
		5%	3%	وزن المؤشر	

متوسط الراتب الأول لخريجي طلاب البكالوريوس الحاصلين على عمل بدوام كامل أو ما يكافئه؛ خلال الإطار الزمني المحدد.

تعريف المؤشر

- طلاب البكالوريوس:** الطلاب الذين يسعون للحصول على الدرجة الجامعية الأولى على المستوى (٦) أو برامج الدرجة الأولى طويلة الأمد على المستوى (٧)، حسب التصنيف السعودي الموحد للمستويات والتخصصات التعليمية.
- الدوام الكامل للموظف:** عدد ساعات العمل القياسية التي تحددها جهة العمل.
- المجال التعليمي:** هو أوسع حقل، أو فرع، أو نطاق لمحتوى البرامج، في كل مجال من هذه المجالات، يتم إدراج التخصصات التي تقدمها مؤسسات التعليم العالي، والتعليم الفني والمهني، بعد المرحلة الثانوية وفق التصنيف السعودي الموحد للمستويات والتخصصات التعليمية الصادر عام ١٤٤١هـ، والمعتمد من مجلس الوزراء بتاريخ ٢٧ محرم ١٤٤٢ هـ الموافق ١٥ سبتمبر ٢٠٢٠م، والمجالات موضحة بالجدول الآتي:

المجال	رمز المجال	المجال	رمز المجال
تقنية الاتصالات والمعلومات	٠٦	التعليم	٠١
الهندسة والتصنيع والبناء	٠٧	الفنون والعلوم الإنسانية	٠٢
الزراعة والحراة ومصائد الأسماك والبيطرة	٠٨	العلوم الاجتماعية والصحافة والإعلام	٠٣
الصحة والرفاه	٠٩	الأعمال والإدارة والقانون	٠٤
الخدمات	١٠	العلوم الطبيعية والرياضيات والإحصاء	٠٥

تعريف مرتبطة

- العام الخاضع للتصنيف:** فترة جمع البيانات المحدد والخاضعة للتصنيف من قبل هيئة تقييم التعليم والتدريب، خلال العام الدراسي.
- العام الدراسي:** فصلان دراسيان أو أكثر وفصل صيفي إن وجد، أو أربع مستويات أو أكثر ومستوى صيفي أو مستويين صيفيين إن وجد.

القيمة العظمى (تنافسية)

القيمة المستهدفة



يُحسب متوسط الراتب الأول لخريجي البكالوريوس الحاصلين على عمل، بالتنسيق مع المرصد الوطني للعمل.

منهجية الحساب

المتوسط العام للراتب الأول لخريجي البكالوريوس الحاصلين على عمل حسب الإطار الزمني المتاح في بيانات المرصد الوطني للعمل (هدف).

البيانات المطلوبة

عام دراسي (يتم التنسيق مع المرصد الوطني للعمل (هدف))

الإطار الزمني

المرصد الوطني للعمل (هدف)

مصدر البيانات

-

مصدر التحقق من البيانات

مجال الخدمة المجتمعية: مؤشر (المسؤولية المجتمعية)

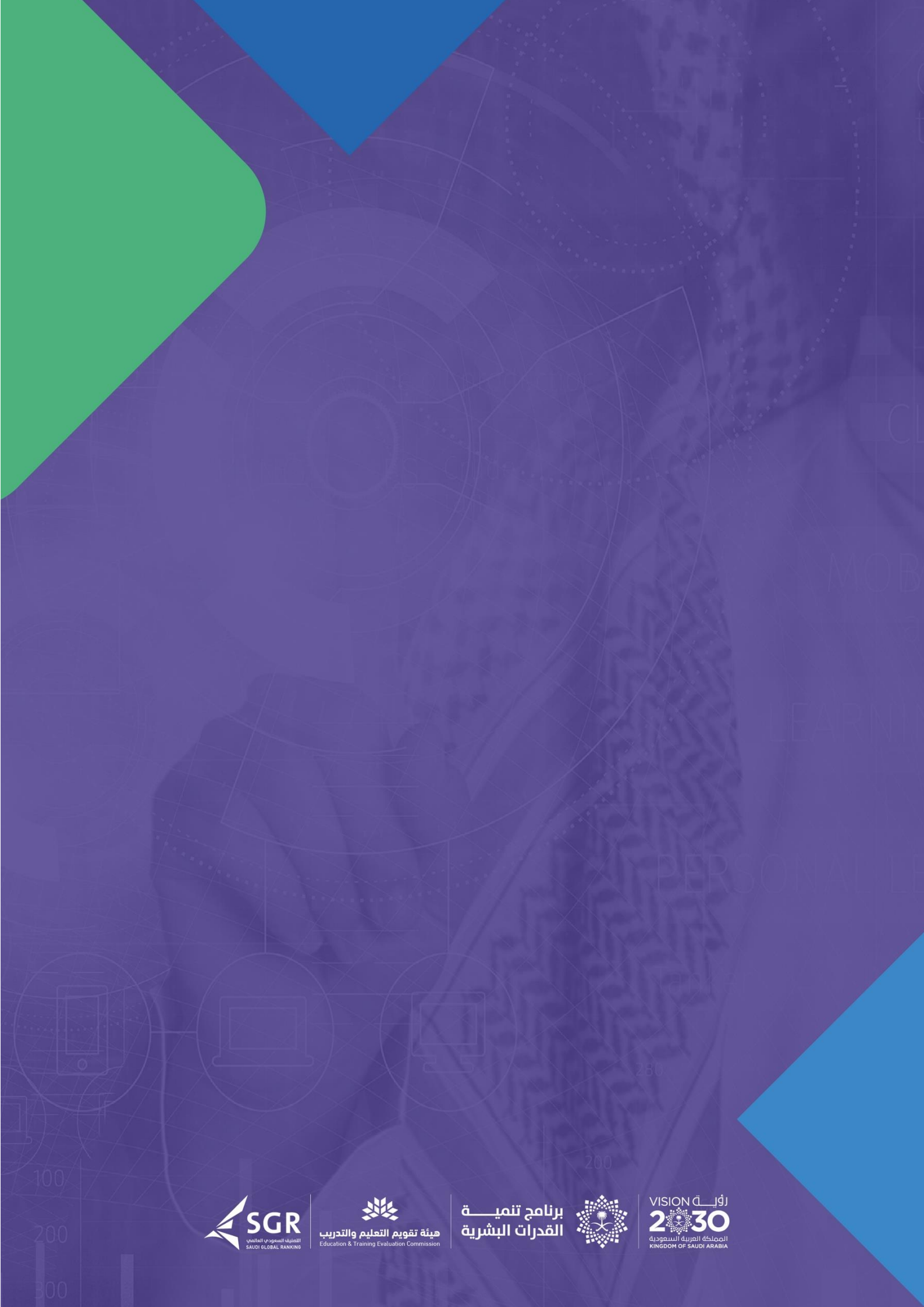
		الفئة التعليمية	الفئة الشاملة	رمز المجال	معلومات المجال
الخدمة المجتمعية	اسم المجال	D05	D05	رمز المجال	معلومات المجال
		10%	6%	وزن المجال	
نشاط الخدمة المجتمعية	اسم المجال الفرعي	S10	S10	رمز المجال الفرعي	معلومات المجال الفرعي
		10%	6%	وزن المجال الفرعي	
المسؤولية المجتمعية	اسم المؤشر	C01D05S10I27	C02D05S10I27	رمز المؤشر	معلومات المؤشر
		5 %	3 %	وزن المؤشر	
معدل مشاريع المسؤولية المجتمعية التي نفذتها المؤسسة التعليمية، خلال العام الخاضع للتصنيف،					تعريف المؤشر
<p>١. خدمة المجتمع: هي الخدمات التي تقدمها الجهة لتلبية احتياجات مجتمعاتها والتفاعل مع أولوياتها التنموية، وهي الوظيفة الثالثة للجامعات والتي تُعنى بتفعيل دور الجامعة المجتمعي من خلال اسهاماتها في كل من المسؤولية المجتمعية والعمل التطوعي.</p> <p>٢. المسؤولية المجتمعية: التزام الجامعة بممارسات مستدامة لخدمة المجتمع وتنميته وحل مشكلاته وتلبية احتياجاته وفق أطر تنظيمية محددة وبالتنسيق مع القطاعات ذات العلاقة.</p> <p>٣. المشاريع المسؤولية: هي المشاريع التنموية المستدامة المنبثقة من التخصصات الأكاديمية تحت مظلة المسؤولية المجتمعية للجامعة، والتي تخدم بها مجتمعاتها اقتصادياً أو بيئياً أو مجتمعياً.</p> <p>٤. التنمية المستدامة: هي التنمية التي تأخذ بعين الاعتبار الأبعاد الاقتصادية والاجتماعية والبيئية في استثمار الموارد المتاحة لتلبية احتياجات الجيل الحالي دون الإضرار بقدرة أجيال المستقبل على استيفاء حاجاتهم.</p> <p>٥. أعضاء هيئة التدريس: هم حملة الدكتوراه من الأساتذة، والأساتذة المشاركين والأساتذة المساعدون.</p> <p>٦. العام الخاضع للتصنيف: فترة جمع البيانات المحدد والخاضع للتصنيف من قبل هيئة تقويم التعليم والتدريب، خلال العام الدراسي.</p> <p>٧. العام الدراسي: فصلان دراسيان أو أكثر وفصل صيفي إن وجد. أو أربع مستويات أو أكثر ومستوى صيفي أو مستويين صيفيين إن وجد.</p>					تعريف مرتبطة
القيمة العظمى (تنافسية)					القيمة المستهدفة
معدل مشاريع المسؤولية المجتمعية التي نفذتها المؤسسة التعليمية خلال العام الخاضع للتصنيف إلى حجم المؤسسة مقاسا بعدد أعضاء هيئة التدريس.					منهجية الحساب
<p>١. إجمالي عدد مشاريع المسؤولية المجتمعية التي نفذتها المؤسسة التعليمية خلال الإطار الزمني المحدد.</p> <p>٢. إجمالي عدد أعضاء هيئة التدريس (بدوام كامل أو ما يكافئه)؛ خلال الإطار الزمني المحدد.</p>					البيانات المطلوبة
عام دراسي					الإطار الزمني
مؤسسات التعليم العالي					مصدر البيانات
وزارة التعليم					مصدر التحقق من البيانات

مجال الخدمة المجتمعية: مؤشر (التطوع)

		الفئة التعليمية	الفئة الشاملة		
الخدمة المجتمعية	اسم المجال	D05	D05	رمز المجال	معلومات المجال
		10%	6%	وزن المجال	
نشاط الخدمة المجتمعية	اسم المجال الفرعي	S10	S10	رمز المجال الفرعي	معلومات المجال الفرعي
		10%	6%	وزن المجال الفرعي	
التطوع	اسم المؤشر	C01D05S10I28	C02D05S10I28	رمز المؤشر	معلومات المؤشر
		5 %	3 %	وزن المؤشر	
معدل المشاركة في الفرص التطوعية عبر المنصة الوطنية للعمل التطوعي حسب الإطار الزمني المحدد.					تعريف المؤشر
<p>١. العمل التطوعي: كل جهد أو عمل يقدمه شخص ذو صفة طبيعية أو اعتبارية بطوعه واختياره بدون مقابل؛ رغبة منه في تقديم الخدمة.</p> <p>٢. المنصة الوطنية للعمل التطوعي: هي حاضنة سعودية للعمل التطوعي توفر بيئة آمنة تخدم وتنظم العلاقة بين مقدمي فرص التطوع والمتطوعين في المملكة.</p> <p>٣. الطلاب: جميع طلاب البكالوريوس وطلاب الدراسات العليا؛ (في حال وجدت برامج للدراسات العليا).</p> <p>٤. طلاب البكالوريوس: الطلاب الذين يسعون للحصول على الدرجة الجامعية الأولى على المستوى (٦) أو برامج الدرجة الأولى طويلة الأمد على المستوى (٧)، حسب التصنيف السعودي الموحد للمستويات والتخصصات التعليمية.</p> <p>٥. طلاب الدراسات العليا: الطلاب المسجلين في برامج المؤسسة التعليمية لدراسة الماجستير أو الدكتوراه؛ ولا يشمل المبتعثين.</p> <p>٦. العام الخاضع للتصنيف: فترة جمع البيانات المحدد والخاضعة للتصنيف من قبل هيئة تقويم التعليم والتدريب، خلال العام الدراسي.</p> <p>٧. العام الدراسي: فصلان دراسيان أو أكثر وفصل صيفي إن وجد. أو أربع مستويات أو أكثر ومستوى صيفي أو مستويين صيفيين إن وجد.</p>					تعريف مرتبطة
القيمة العظمى (تنافسية)					القيمة المستهدفة
معدل عدد المتطوعين في المؤسسة التعليمية خلال العام الخاضع للتصنيف إلى حجم المؤسسة مقاسا بعدد الطلاب،					منهجية الحساب
<p>١. إجمالي عدد المتطوعين تحت إشراف المؤسسة التعليمية، حسب الإطار الزمني المحدد.</p> <p>٢. عدد المتطوعين من الطلاب حسب الدرجة العلمية والإطار الزمني المحدد.</p> <p>٣. عدد الساعات التطوعية للطلاب حسب الدرجة العلمية والإطار الزمني المحدد.</p> <p>٤. إجمالي عدد الساعات التطوعية تحت إشراف المؤسسة التعليمية، حسب الإطار الزمني المحدد.</p> <p>٥. إجمالي عدد الطلاب (بدوام كامل أو ما يكافئه)، حسب الدرجة العلمية والإطار الزمني المحدد.</p>					البيانات المطلوبة
عام ميلادي (يتم التنسيق مع المنصة الوطنية للعمل التطوعي)					الإطار الزمني
وزارة الموارد البشرية والتنمية الاجتماعية (المنصة الوطنية للعمل التطوعي)					مصدر البيانات
المؤسسات التعليمية					مصدر التحقق من البيانات

المراجع

١. دليل التصنيف السعودي الموحد للمستويات والتخصصات التعليمية
٢. موقع وزارة التعليم.
٣. نظام الجامعات (الطبعة الأولى) ١٤٤٢
٤. نظام العمل التطوعي.
٥. نظام مجلس التعليم العالي والجامعات ولوائحه.
6. <https://www.topuniversities.com/asia-rankings/methodology>
7. <https://www.saip.gov.sa/search/?p=>



CL
MOB
LEARN
PERSONAL D



برنامج تنمية
القدرات البشرية



رؤية
2030
المملكة العربية السعودية
KINGDOM OF SAUDI ARABIA